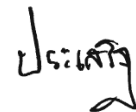


## คำนำ

โครงการสำรวจ “ข้อมูลภาคการผลิตของวิสาหกิจขนาดกลางและขนาดย่อม ภูมิภาคตะวันออกเฉียงเหนือ” เป็นความร่วมมือระหว่างสำนักงานส่งเสริมวิสาหกิจขนาดกลางและขนาดย่อม และศูนย์วิจัยธุรกิจและเศรษฐกิจอีสาน คณะวิทยาการจัดการ มหาวิทยาลัยขอนแก่น โดยมีวัตถุประสงค์เพื่อส่งเสริมการพัฒนาทางด้านสถิติที่เกี่ยวข้องกับความเชื่อมั่นภาคการผลิตของวิสาหกิจขนาดกลางและขนาดย่อม และเพื่อเป็นเครื่องมือในการวิเคราะห์แนวโน้มภาวะการผลิตของวิสาหกิจขนาดกลางและขนาดย่อมในภาคการผลิตสำหรับหน่วยงานที่เกี่ยวข้อง ผู้ประกอบการ และรวมถึงผู้สนใจทั่วไป

รายงานฉบับนี้เป็นข้อมูลภาคการผลิตของวิสาหกิจขนาดกลางและขนาดย่อม **ในส่วนภูมิภาคตะวันออกเฉียงเหนือ ไตรมาสที่ 3 ปี 2558** ซึ่งรายละเอียดถูกแบ่งเป็น 8 ส่วน ส่วนแรกคือบทสรุปผู้บริหาร ส่วนที่ 2 คือวิธีการสร้างดัชนีซึ่งประกอบไปด้วยขั้นตอนการจัดสร้างดัชนีความเชื่อมั่นทางธุรกิจ การคำนวณและแปลความหมายค่าดัชนี ส่วนที่ 3 คือ สถานการณ์ทั่วไปของเศรษฐกิจภูมิภาคตะวันออกเฉียงเหนือ ส่วนที่ 4 คือ ดัชนีความเชื่อมั่นฯ แยกตามองค์ประกอบของปัจจัยกำหนดค่าดัชนี ส่วนที่ 5 คือ ดัชนีความเชื่อมั่นภาคการผลิตต่อภาวะเศรษฐกิจประเทศและธุรกิจตนเองของวิสาหกิจขนาดกลางและขนาดย่อม ส่วนที่ 6 คือ ดัชนีความเชื่อมั่นฯ ผู้ประกอบการส่งออก ส่วนที่ 7 คือ ดัชนีความเชื่อมั่นฯ แยกตามสาขาอุตสาหกรรมในภูมิภาคตะวันออกเฉียงเหนือ ส่วนสุดท้ายคือ ปัจจัยที่ส่งผลต่อการดำเนินงานของกิจการในภาคการผลิตของวิสาหกิจขนาดกลางและขนาดย่อม ภูมิภาคตะวันออกเฉียงเหนือ

คณะผู้วิจัยหวังเป็นอย่างยิ่งว่ารายงานฉบับนี้จะบรรลุวัตถุประสงค์ของโครงการ และเป็นประโยชน์ต่อการสำรวจในครั้งต่อไป



ผู้ช่วยศาสตราจารย์ประเสริฐ วิจิตรนพรัตน์

(หัวหน้าโครงการ)

มิถุนายน 2558

## สารบัญ

	หน้า
1. บทสรุปผู้บริหาร	1
2. วิธีการสร้างดัชนี	5
3. สถานการณ์ทั่วไปของวิสาหกิจขนาดกลางและขนาดย่อมภูมิภาคตะวันออกเฉียงเหนือ	6
4. ดัชนีความเชื่อมั่นฯแยกตามองค์ประกอบของปัจจัยกำหนดค่าดัชนี	8
5. ดัชนีความเชื่อมั่นภาคการผลิตต่อภาวะเศรษฐกิจประเทศและธุรกิจตนเองของวิสาหกิจขนาดกลางและขนาดย่อม	10
6. ดัชนีความเชื่อมั่นฯ แยกตามการส่งออก	11
7. ดัชนีความเชื่อมั่นฯแยกตามสาขาอุตสาหกรรมในภูมิภาคตะวันออกเฉียงเหนือ	11
8. ปัจจัยที่ส่งผลต่อการดำเนินงานของกิจการในภาคการผลิตของวิสาหกิจขนาดกลางและขนาดย่อมภูมิภาคตะวันออกเฉียงเหนือ	25
9. ภาคผนวก	30

## สารบัญญภาพ

	หน้า
ภาพที่ 1 แสดงดัชนีความเชื่อมั่นภาคการผลิต 6 ไตรมาสย้อนหลัง	1
ภาพที่ 2 แสดงดัชนีความเชื่อมั่นต่อภาวะเศรษฐกิจของประเทศ	3
ภาพที่ 3 แสดงอัตราเงินเฟ้อภาคตะวันออกเฉียงเหนือ	7
ภาพที่ 4 แสดงเปรียบเทียบราคาพืชผลทางการเกษตรไตรมาส 3 ปี57 และไตรมาส 2-3 ปี58	7
ภาพที่ 5 แสดงดัชนีความเชื่อมั่นภาคผลิต ไตรมาส 3 ปี 57 –ไตรมาส 3 ปี 58	9
ภาพที่ 6 แสดงดัชนีความเชื่อมั่นในปัจจุบัน ไตรมาส 3 ปี 57 –ไตรมาส 3 ปี 58	9
ภาพที่ 7 แสดงดัชนีความเชื่อมั่นคาดการณ์ ไตรมาส 4 ปี 57 –ไตรมาส 4 ปี 58	10
ภาพที่ 8 ดัชนีความเชื่อมั่นภาวะเศรษฐกิจประเทศ	10
ภาพที่ 9 ดัชนีความเชื่อมั่นธุรกิจตนเอง	11
ภาพที่ 10 ดัชนีปัจจุบันแยกตามสัดส่วนการส่งออก	11
ภาพที่ 11 แสดงค่าดัชนีความเชื่อมั่นรวมสาขาอาหารและเครื่องดื่ม	12
ภาพที่ 12 แสดงค่าดัชนีความเชื่อมั่นปัจจุบันสาขาอาหารและเครื่องดื่ม	12
ภาพที่ 13 แสดงค่าดัชนีความเชื่อมั่นคาดการณ์สาขาอาหารและเครื่องดื่ม	13
ภาพที่ 14 แสดงค่าดัชนีความเชื่อมั่นรวมสาขาการผลิตสิ่งทอสิ่งถัก	13
ภาพที่ 15 แสดงค่าดัชนีความเชื่อมั่นปัจจุบันสาขาการผลิตสิ่งทอสิ่งถัก	14
ภาพที่ 16 แสดงค่าดัชนีความเชื่อมั่นคาดการณ์สาขาการผลิตสิ่งทอสิ่งถัก	14
ภาพที่ 17 แสดงค่าดัชนีความเชื่อมั่นรวมสาขาเครื่องแต่งกาย	15
ภาพที่ 18 แสดงค่าดัชนีความเชื่อมั่นปัจจุบันสาขาเครื่องแต่งกาย	15
ภาพที่ 19 แสดงค่าดัชนีความเชื่อมั่นคาดการณ์สาขาเครื่องแต่งกาย	15
ภาพที่ 20 แสดงค่าดัชนีความเชื่อมั่นรวมสาขาไม้	16
ภาพที่ 21 แสดงค่าดัชนีความเชื่อมั่นปัจจุบันสาขาไม้	16
ภาพที่ 22 แสดงค่าดัชนีความเชื่อมั่นคาดการณ์สาขาไม้	17
ภาพที่ 23 แสดงค่าดัชนีความเชื่อมั่นรวมสาขาเคมี	17
ภาพที่ 24 แสดงค่าดัชนีความเชื่อมั่นปัจจุบันสาขาเคมี	18
ภาพที่ 25 แสดงค่าดัชนีความเชื่อมั่นคาดการณ์สาขาเคมี	18
ภาพที่ 26 แสดงค่าดัชนีความเชื่อมั่นรวมสาขายางและพลาสติก	19
ภาพที่ 27 แสดงค่าดัชนีความเชื่อมั่นปัจจุบันสาขายางและพลาสติก	19

## สารบัญภาพ(ต่อ)

	หน้า
ภาพที่ 28 แสดงค่าดัชนีความเชื่อมั่นภาคการผลิตสาขายางและพลาสติก	19
ภาพที่ 29 แสดงค่าดัชนีความเชื่อมั่นรวมสาขาแร่โลหะ	20
ภาพที่ 30 แสดงค่าดัชนีความเชื่อมั่นปัจจุบันสาขาแร่โลหะ	20
ภาพที่ 31 แสดงค่าดัชนีความเชื่อมั่นภาคการผลิตสาขาแร่โลหะ	21
ภาพที่ 32 แสดงค่าดัชนีความเชื่อมั่นรวมสาขาโลหะ	21
ภาพที่ 33 แสดงค่าดัชนีความเชื่อมั่นปัจจุบันสาขาโลหะ	22
ภาพที่ 34 แสดงค่าดัชนีความเชื่อมั่นภาคการผลิตสาขาโลหะ	22
ภาพที่ 35 แสดงค่าดัชนีความเชื่อมั่นรวมสาขาเครื่องจักร	23
ภาพที่ 36 แสดงค่าดัชนีความเชื่อมั่นปัจจุบันสาขาเครื่องจักร	23
ภาพที่ 37 แสดงค่าดัชนีความเชื่อมั่นภาคการผลิตสาขาเครื่องจักร	24
ภาพที่ 39 แสดงค่าดัชนีความเชื่อมั่นรวมสาขาเครื่องเรือน	24
ภาพที่ 39 แสดงค่าดัชนีความเชื่อมั่นปัจจุบันสาขาเครื่องเรือน	25
ภาพที่ 40 แสดงค่าดัชนีความเชื่อมั่นภาคการผลิตสาขาเครื่องเรือน	25

## สารบัญตาราง

	หน้า
ตารางที่ 1 แสดงค่าดัชนีความเชื่อมั่นตามรายสาขา ไตรมาส 2 ปี 2558 เทียบ ไตรมาส 3 ของปี 2558	2
ตารางที่ 2 แสดงปัจจัยที่มีผลกระทบต่อธุรกิจ	4
ตารางที่ 3 แสดงปัจจัยที่ส่งผลต่อการดำเนินงานของกิจการในภาคการผลิตของวิสาหกิจขนาดกลาง และขนาดย่อม	27

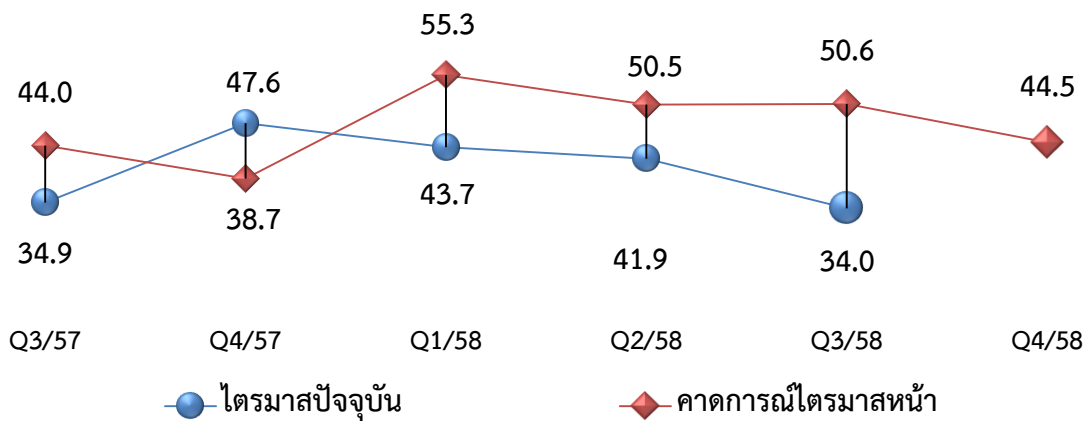
# ดัชนีความเชื่อมั่นภาคการผลิตของ SMEs ภูมิภาคตะวันออกเฉียงเหนือ ในไตรมาสที่ 3 ปี 2558

## (Manufacturing Sector Sentiment Index: MSSSI)

### 1 บทสรุปผู้บริหาร

ดัชนีความเชื่อมั่นภาคการผลิตของผู้ประกอบการวิสาหกิจขนาดกลางและขนาดย่อม (SMEs) ภูมิภาคตะวันออกเฉียงเหนือไตรมาสที่ 3/2558 (MSSSI) พบว่า ค่าดัชนีความเชื่อมั่นปัจจุบันลดลงอย่างมากเมื่อเทียบกับไตรมาสที่แล้ว จากเดิม 41.9 มาอยู่ที่ 34.0 เนื่องจากการลดลงของยอดคำสั่งซื้อโดยเฉพาะภายในประเทศซึ่งได้รับผลกระทบจากภาวะเศรษฐกิจชะลอตัว ผู้บริโภคขาดความเชื่อมั่น และระมัดระวังในการใช้จ่ายมากขึ้น และมีปัจจัยเรื่องของฤดูกาลกระทบเนื่องจากเป็นช่วงฤดูฝนที่เป็นอุปสรรคในการดำเนินธุรกิจบางสาขาที่สำคัญ อาทิ กลุ่มอาหารและเครื่องดื่ม รวมไปถึงต้นทุนการผลิตเพิ่มสูงขึ้นอีกด้วย ส่วนค่าดัชนีคาดการณ์ฯ ก็ลดลงเช่นกัน จาก 50.6 มาอยู่ที่ 44.5 ซึ่งเป็นสัญญาณที่ไม่ดีนักเพราะสะท้อนถึงการขาดความเชื่อมั่นของผู้ผลิตต่อสถานการณ์ในอนาคต (ภาพที่ 1)

ดัชนีความเชื่อมั่นภาคการผลิตตั้งแต่ Q3 ปี 2557 - Q3 ปี 2558



ภาพที่ 1 แสดงดัชนีความเชื่อมั่นภาคการผลิต 5 ไตรมาสย้อนหลัง

เมื่อพิจารณาดัชนีแต่ละอุตสาหกรรมพบว่า ดัชนีความเชื่อมั่นในปัจจุบัน ส่วนใหญ่มีการปรับตัวลดลงเมื่อเทียบกับไตรมาสที่แล้วได้แก่ สาขาการผลิตภัณฑอาหารและเครื่องดื่ม จากเดิมที่ 40.8 ลดลงมาอยู่ที่ 31.3 สาขาการผลิตเครื่องแต่งกายฯ จากเดิม 51.1 ลดลงมาอยู่ที่ 44.1 สาขาการผลิตไม้ ผลิตภัณฑจากไม้ และไม้ก๊อกฯ จากเดิม 40.0 ลดลงมาอยู่ที่ 28.6 สาขาการผลิตเคมีภัณฑและผลิตภัณฑเคมี จากเดิม 43.5 ลดลงมาอยู่ที่ 37.3 สาขาการผลิตผลิตภัณฑจากแร่โลหะ จากเดิม 43.0 ลดลงมาอยู่ที่ 27.6 สาขาการผลิต

ผลิตภัณฑ์ที่ทำจากโลหะประดิษฐ์ฯ จากเดิม 46.4 ลดลงมาอยู่ที่ 40.9 สาขาการผลิตเครื่องจักรและอุปกรณ์ ซึ่งมีได้จัดประเภทไว้ในที่อื่น จากเดิม 33.9 ลดลงมาอยู่ที่ 22.5 และสาขาการผลิตเครื่องเรือนฯ จากเดิม 35.1 ลดลงมาอยู่ที่ 34.3 สาขาที่มีค่าดัชนีที่เพิ่มขึ้น ได้แก่ สาขาการผลิตสิ่งทอสิ่งถัก จากเดิมที่ 46.4 เพิ่มขึ้นมาอยู่ที่ 58.7 สาขาการผลิตผลิตภัณฑ์ยางและผลิตภัณฑ์พลาสติก ปรับขึ้นเล็กน้อยจากเดิม 42.1 มาอยู่ที่ 42.6

**ส่วนดัชนีความเชื่อมั่นภาคการนำเข้า** พบว่ามีค่าลดลงเช่นกัน ได้แก่ สาขาการผลิตภัณฑอาหารและเครื่องดื่ม จากเดิมที่ 52.2 ลดลงมาอยู่ที่ 40.8 สาขาการผลิตเครื่องแต่งกายฯ จากเดิม 51.1 ลดลงมาอยู่ที่ 46.3 สาขาการผลิตผลิตภัณฑ์จากแร่โลหะ จากเดิม 59.6 ลดลงมาอยู่ที่ 46.4 สาขาการผลิตผลิตภัณฑ์ที่ทำจากโลหะประดิษฐ์ฯ จากเดิม 49.0 ลดลงมาอยู่ที่ 45.9 และสาขาการผลิตเครื่องเรือนฯ จากเดิม 42.9 ลดลงมาอยู่ที่ 39.0 ส่วนสาขาที่มีค่าดัชนีเพิ่มมากขึ้นได้แก่ สาขาการผลิตสิ่งทอสิ่งถัก จากเดิมที่ 50.8 เพิ่มขึ้นมาอยู่ที่ 61.2 สาขาการผลิตไม้ ผลิตภัณฑ์จากไม้และไม้ก๊อกฯ จากเดิม 41.2 เพิ่มขึ้นอยู่ที่ 47.9 สาขาการผลิตผลิตภัณฑ์ยางและผลิตภัณฑ์พลาสติก จากเดิม 50.2 เพิ่มขึ้นมาอยู่ที่ 51.9 และสาขาการผลิตเครื่องจักรและอุปกรณ์ซึ่งมิได้จัดประเภทไว้ในที่อื่น จากเดิม 36.0 เพิ่มขึ้นมาอยู่ที่ 46.1 ส่วน สาขาการผลิตเคมีภัณฑ์และผลิตภัณฑ์เคมี ปรับเพิ่มขึ้นเล็กน้อยจาก 50.2 มาอยู่ที่ 50.8 (ตารางที่ 1)

ตารางที่ 1 แสดงค่าดัชนีความเชื่อมั่นตามรายสาขา ไตรมาส 3 ของปี 2558 เทียบ ไตรมาส 2 ของปี 2558

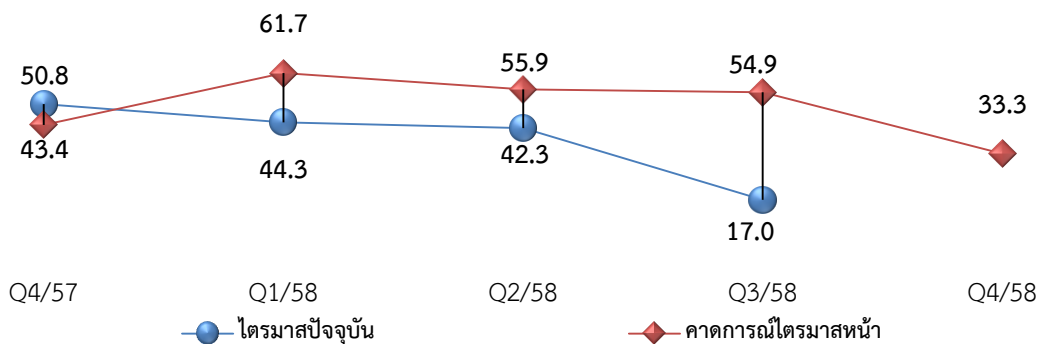
สาขา	ปัจจุบัน		คาดการณ์ 3 เดือน	
	ไตรมาส	ไตรมาส	ไตรมาส	ไตรมาส
	2/58	3/58	3/58	4/58
รหัส 10-11 การผลิตผลิตภัณฑ์อาหารและเครื่องดื่ม	40.8	31.3 ▼	52.2	40.8 ▼
รหัส 13 การผลิตสิ่งทอสิ่งถัก	46.4	58.7 ▲	50.8	61.2 ▲
รหัส 14 การผลิตเครื่องแต่งกาย รวมทั้งการตกแต่งและย้อมสีขนสัตว์	51.1	44.1 ▼	51.1	46.3 ▼
รหัส 16 การผลิตไม้ ผลิตภัณฑ์จากไม้และไม้ก๊อก ยกเว้นเครื่องเรือนรวมทั้งการผลิตสิ่งของจากฟางและวัสดุถักอื่น ๆ	40.0	28.6 ▼	41.2	47.9 ▲
รหัส 20 การผลิตเคมีภัณฑ์และผลิตภัณฑ์เคมี	43.5	37.3 ▼	50.2	50.8 ▲
รหัส 22 การผลิตผลิตภัณฑ์ยางและผลิตภัณฑ์พลาสติก	42.1	42.6 ▲	50.2	51.9 ▲
รหัส 23 การผลิตผลิตภัณฑ์จากแร่โลหะ	43.0	27.6 ▼	59.6	46.4 ▼
รหัส 25 การผลิตผลิตภัณฑ์ที่ทำจากโลหะประดิษฐ์ ยกเว้นเครื่องจักรและอุปกรณ์	46.4	40.9 ▼	49.0	45.9 ▼



สาขา	ปัจจุบัน		คาดการณ์ 3 เดือน	
	ไตรมาส	ไตรมาส	ไตรมาส	ไตรมาส
	2/58	3/58	3/58	4/58
รหัส 28 การผลิตเครื่องจักรและอุปกรณ์ซึ่งมิได้จัดประเภทไว้ในที่อื่น	33.9	22.5 ▼	36.0	46.1 ▲
รหัส 31 การผลิตเครื่องเรือนและการผลิตซึ่งมิได้จัดประเภทไว้ในที่อื่น	35.1	34.3 ▼	42.9	39.0 ▼

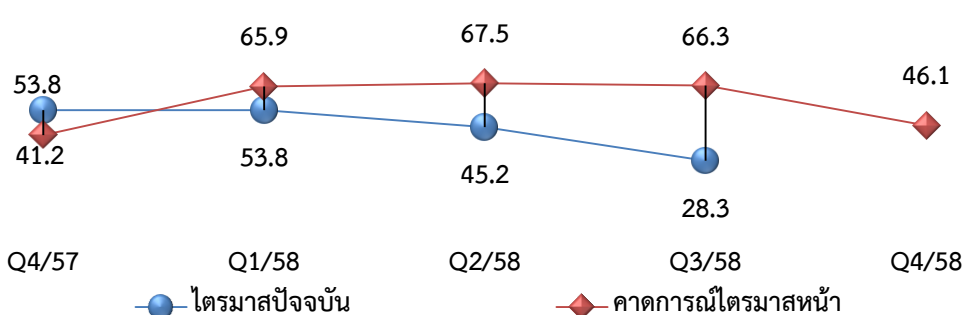
ส่วนค่าดัชนีความเชื่อมั่นต่อภาวะเศรษฐกิจของประเทศโดยรวมในปัจจุบันลดลงอย่างมากจากระดับที่ 42.3 ของไตรมาสก่อนหน้ามาอยู่ที่ระดับ 17.0 ส่วนของค่าดัชนีความเชื่อมั่นคาดการณ์ฯก็พบว่าลดลงอย่างมากเช่นเดียวกัน จากเดิม 54.9 มาที่ 33.3 สะท้อนถึงการขาดความเชื่อมั่นอย่างมากของผู้ประกอบการต่อสถานการณ์เศรษฐกิจในประเทศทั้งในปัจจุบันและอนาคต (ภาพที่ 2) เช่นเดียวกับดัชนีความเชื่อมั่นต่อธุรกิจผู้ประกอบการทั้งในปัจจุบัน และคาดการณ์ที่ปรับตัวลดลงอย่างมากเช่นเดียวกัน โดยดัชนีปัจจุบันฯ จากระดับที่ 45.1 ของไตรมาสก่อนหน้ามาอยู่ที่ระดับ 28.3 และดัชนีคาดการณ์ฯจากเดิมที่ 66.3 มาอยู่ที่ระดับ 46.1 (ภาพที่ 3)

ดัชนีความเชื่อมั่นภาวะเศรษฐกิจของประเทศ



ภาพที่ 2 แสดงดัชนีความเชื่อมั่นต่อภาวะเศรษฐกิจของประเทศ

ดัชนีความเชื่อมั่นภาคธุรกิจผู้ประกอบการ



ภาพที่ 3 แสดงดัชนีความเชื่อมั่นต่อภาวะเศรษฐกิจของธุรกิจตนเอง



ส่วนปัจจัยสำคัญที่มีผลต่อกิจการในปัจจุบันสูงสุดอยู่ใน**ระดับมาก** คือ เศรษฐกิจ/อำนาจซื้อของประชาชน **ระดับปานกลาง** คือ ความต้องการหดตัว การแข่งขันในตลาด ต้นทุน/ค่าแรงงาน ส่วนปัจจัยที่ส่งผลกระทบต่อกิจการอยู่ใน**ระดับน้อย** คือ สถานการณ์ทางการเมือง มาตรการของรัฐบาล น้ำมัน/ค่าขนส่ง บริการสาธารณสุขโลก สภาวะเศรษฐกิจโลก และ อัตราดอกเบี้ยเงินกู้ **ส่วนปัจจัยที่ไม่มีผลกระทบ** คือ อัตราแลกเปลี่ยน

ส่วนปัจจัยที่มีผลกระทบต่อธุรกิจในอนาคต พบว่าค่าสูงสุดอยู่ที่ **ระดับมาก** คือเศรษฐกิจ/อำนาจซื้อของประชาชน **ระดับปานกลาง** ได้แก่ ความต้องการหดตัว การแข่งขันในตลาด และต้นทุน/ค่าแรงงาน **ระดับน้อย** คือน้ำมัน/ค่าขนส่ง สถานการณ์การเมือง มาตรการของรัฐบาล บริการสาธารณสุขโลก สภาวะเศรษฐกิจโลกและอัตราดอกเบี้ยเงินกู้ **ส่วนปัจจัยที่ไม่มีผลกระทบ** คืออัตราแลกเปลี่ยน (ตารางที่ 2)

ตารางที่ 2 แสดงปัจจัยที่มีผลกระทบต่อธุรกิจ

สถานการณ์	มีผลกระทบมาก		มีผลกระทบปานกลาง		มีผลกระทบน้อย		ไม่มีผลกระทบ	
	(2.26-3.00)		(1.51-2.25)		(0.76-1.50)		(0.00-0.75)	
ปัจจุบัน	เศรษฐกิจ/อำนาจซื้อของประชาชน	2.39	ความต้องการหดตัว	2.14	สถานการณ์การเมือง	1.36	อัตราแลกเปลี่ยน	0.5
			การแข่งขันในตลาด	2.14	มาตรการของรัฐบาล	1.34		
			ต้นทุน/ค่าแรงงาน	1.99	น้ำมัน/ค่าขนส่ง	1.32		
					บริการสาธารณสุขโลก	1.20		
					สภาวะเศรษฐกิจโลก	0.89		
					อัตราดอกเบี้ยเงินกู้	0.77		
คาดการณ์ไตรมาสหน้า	เศรษฐกิจ/อำนาจซื้อของประชาชน	2.42	ความต้องการหดตัว	2.20	น้ำมัน/ค่าขนส่ง	1.46	อัตราแลกเปลี่ยน	0.6
			การแข่งขันในตลาด	2.17	สถานการณ์การเมือง	1.42		
			ต้นทุน/ค่าแรงงาน	2.07	มาตรการของรัฐบาล	1.39		
					บริการสาธารณสุขโลก	1.28		
					สภาวะเศรษฐกิจโลก	0.97		
					อัตราดอกเบี้ยเงินกู้	0.87		

**2**

**วิธีการสร้างดัชนีความเชื่อมั่น**

ดัชนีความเชื่อมั่นภาคการผลิตของวิสาหกิจขนาดกลางและขนาดย่อม (Manufacturing Sector Sentiment Index: MSSSI) ซึ่งจัดทำขึ้นโดยความร่วมมือระหว่าง สำนักงานส่งเสริมวิสาหกิจขนาดกลางและขนาดย่อม และศูนย์วิจัยธุรกิจและเศรษฐกิจอีสาน คณะวิทยาการจัดการ มหาวิทยาลัยขอนแก่นโดยมีวัตถุประสงค์เพื่อส่งเสริมการพัฒนาทางด้านสถิติที่เกี่ยวข้องกับความเชื่อมั่นภาคการผลิตของวิสาหกิจขนาดกลางและขนาดย่อม และเพื่อเป็นเครื่องมือในการวิเคราะห์แนวโน้มภาวะการณ์ของวิสาหกิจขนาดกลางและขนาดย่อมในภาคการผลิตสำหรับหน่วยงานที่เกี่ยวข้องและผู้ประกอบการ

**2.1 ขั้นตอนการจัดสร้างดัชนีความเชื่อมั่น**

การสำรวจความเชื่อมั่นผู้ประกอบการภาคการผลิตทำขึ้นเพื่อรวบรวมข้อมูลจากสถานประกอบการขนาดกลางและขนาดย่อม โดยสุ่มตัวอย่างจากผู้ประกอบการภาคการผลิตต่างๆ ใน 4 จังหวัดของภูมิภาคตะวันออกเฉียงเหนือ (ขอนแก่น อุตรธานี นครราชสีมา และอุบลราชธานี) จำนวน 600 ตัวอย่างกลุ่มตัวอย่าง (Q2/58) เหล่านี้จะเป็นกลุ่มตัวอย่างประจำประกอบด้วยสถานประกอบการในภาคการผลิต ประกอบด้วย 10 สาขาหลัก คือ 1)การผลิตผลิตภัณฑ์อาหารและเครื่องดื่ม(อาหารและเครื่องดื่ม) 2)การผลิตสิ่งทอและถัก(สิ่งทอ) 3)การผลิตเครื่องแต่งกาย รวมทั้งการตกแต่งและย้อมสีขนสัตว์(เครื่องแต่งกาย) 4)การผลิตไม้ ผลิตภัณฑ์จากไม้และไม้ก๊อก ยกเว้นเครื่องเรือนรวมทั้งการผลิตสิ่งของจากฟางและวัสดุถักอื่นๆ(ไม้) 5)การผลิตเคมีภัณฑ์และผลิตภัณฑ์เคมี(เคมี) 6)การผลิตผลิตภัณฑ์ยางและผลิตภัณฑ์พลาสติก(ยางและพลาสติก) 7)การผลิตผลิตภัณฑ์จากแร่โลหะ(อโลหะ) 8)การผลิตผลิตภัณฑ์ที่ทำจากโลหะประดิษฐ์ ยกเว้นเครื่องจักรและอุปกรณ์(โลหะ) 9)การผลิตเครื่องจักรและอุปกรณ์ซึ่งมิได้จัดประเภทไว้ในที่อื่น(เครื่องจักร) และ 10)การผลิตเครื่องเรือนและการผลิตซึ่งมิได้จัดประเภทไว้ในที่อื่น(เครื่องเรือน) เนื่องจากจุดประสงค์ของการสำรวจความเชื่อมั่นภาคการผลิตของวิสาหกิจขนาดกลางและขนาดย่อม เพื่อให้ทราบถึงสถานการณ์โดยรวมของภาคการผลิตแบบสอบถามจึงถูกออกแบบให้กระชับเข้าใจง่ายโดยครอบคลุมในประเด็นคำถามเกี่ยวกับความคิดเห็นที่มีต่อธุรกิจในการประมวลผลดัชนีความเชื่อมั่นซึ่งประกอบไปด้วยองค์ประกอบของธุรกิจด้าน (1) กำไร (2) ปริมาณการผลิต (3) ต้นทุนธุรกิจ (4) การจ้างงาน (5) สินค้าคงคลัง และ (6) ยอดรับคำสั่งซื้อสินค้า และความคิดเห็นที่มีต่อเศรษฐกิจของประเทศโดยรวมและเศรษฐกิจในสาขาธุรกิจของผู้ตอบแบบสอบถาม รวมทั้งปัจจัยที่มีผลต่อภาวะดีขึ้นและแย่ลงในธุรกิจซึ่งความคิดเห็นเหล่านี้จะถูกนำไปประกอบการวิเคราะห์ผลของดัชนีความเชื่อมั่น

**2.2 การคำนวณและแปลความหมายค่าดัชนี**

ผลการสำรวจแต่ละเดือนจะได้ดัชนี 2 ชุดคือ (1) ดัชนีในเดือนที่ถาม ซึ่งเรียกว่า **ดัชนีเดือนปัจจุบัน**(2) ดัชนีการคาดการณ์ฯ ในอนาคตที่ประเมินจาก เดือนที่ถามซึ่งเรียกว่า **ดัชนีคาดการณ์ 3 เดือนข้างหน้า**ค่าดัชนีคำนวณจากคะแนนที่ให้ในแต่ละคำตอบ (คือแปลงข้อมูลเชิงคุณภาพเป็นเชิงปริมาณ) โดยให้คะแนนสูงสุดเท่ากับ

1.0 สำหรับคำตอบ “สูงขึ้น/ ดีขึ้น/ เพิ่มขึ้น” และให้คะแนน 0.5 และ 0 สำหรับคำตอบ “คงเดิม” และ “แย่ง/ ลดลง” ตามลำดับ การแปลความหมายที่ได้ ค่าดัชนีที่ได้จะมีค่า ต่ำกว่า 50, 50 หรือ สูงกว่า 50 ถ้า

MSSI <50 แสดงว่า ผู้ประกอบการวิสาหกิจขนาดกลางและขนาดย่อมในภาคการผลิตมีความเชื่อมั่นว่าภาวะการณ์ด้านนั้นๆ จะมีสภาพแย่งหรืออยู่ในระดับที่ไม่ดี

MSSI = 50 แสดงว่า ผู้ประกอบการวิสาหกิจขนาดกลางและขนาดย่อมในภาคการผลิตมีความเชื่อมั่นว่าภาวะการณ์ด้านนั้นๆ จะไม่มีการเปลี่ยนแปลง หรืออยู่ในสภาพทรงตัว

MSSI >50 แสดงว่า ผู้ประกอบการวิสาหกิจขนาดกลางและขนาดย่อมในภาคการผลิตมีความเชื่อมั่นว่าภาวะการณ์ด้านนั้นๆ จะมีสภาพดีขึ้นหรืออยู่ในระดับที่ดี

*การคำนวณและแปลความหมายด้านต้นทุนนั้น ดำเนินการให้คะแนนแบบผกผัน คือ ให้คะแนนเท่ากับ 1.0 สำหรับคำตอบ “ลดลง” ให้คะแนนเท่ากับ 0.5 สำหรับคำตอบ “คงเดิม” และให้คะแนนเท่ากับ 0 สำหรับ “สูงขึ้น”*

### 3

#### สถานการณ์ทั่วไปของเศรษฐกิจภูมิภาคตะวันออกเฉียงเหนือ

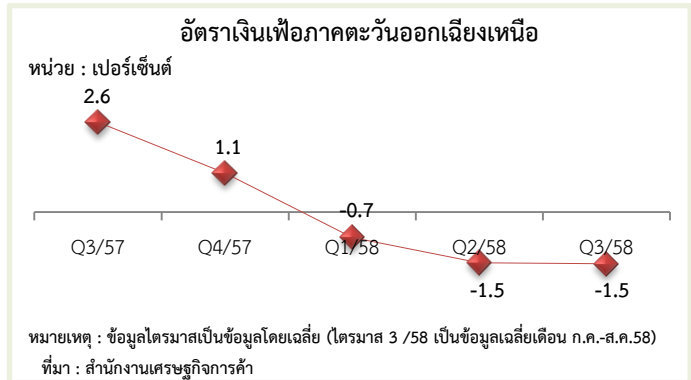
ขนาดเศรษฐกิจของภูมิภาคตะวันออกเฉียงเหนือ (Gross Regional Product: GRP) ข้อมูลล่าสุด ปี 2556 ณ ราคาประจำปี มีมูลค่า 1,403,267 ล้านบาท หรือมีสัดส่วนประมาณร้อยละ 11 ของผลิตภัณฑ์มวลรวมภายในประเทศ (Gross Domestic Product: GDP) สาขาเศรษฐกิจที่สำคัญ ได้แก่ สาขาเกษตรกรรม สัดส่วนร้อยละ 27.5 สาขาอุตสาหกรรม สัดส่วนร้อยละ 17.2 สาขาการศึกษา สัดส่วนร้อยละ 14.0 สาขาค้าส่งและค้าปลีก สัดส่วนร้อยละ 10.8 สำหรับรายได้ต่อคนต่อปีของภาคเฉลี่ย 70,123 บาท จังหวัดขอนแก่นมีรายได้ต่อคนต่อปีมากที่สุด 109,556 บาท ส่วนจังหวัดหนองบัวลำภูมีรายได้ต่อคนต่อปี 46,804 บาท น้อยที่สุดในภาคอีสาน และพืชเศรษฐกิจที่สำคัญ ได้แก่ ข้าว มันสำปะหลัง อ้อยโรงงาน ข้าวโพดเลี้ยงสัตว์ และยางพารา โดยผลผลิตอุตสาหกรรมส่วนใหญ่เป็นอุตสาหกรรมเกี่ยวเนื่องทางการเกษตร เช่น โรงสีข้าว โรงงานน้ำตาล โรงงานแป้งมัน เป็นต้น นอกจากนี้ ยังมีอุตสาหกรรมอื่น ๆ ที่สำคัญได้แก่ อุตสาหกรรมเครื่องดื่ม อุตสาหกรรมผลิตเยื่อกระดาษ อุตสาหกรรมตัดเย็บเสื้อผ้า อุตสาหกรรมผลิตรองเท้า อุตสาหกรรมอิเล็กทรอนิกส์และชิ้นส่วนคอมพิวเตอร์ และอุตสาหกรรมแหวน

ในปี 2555 ธุรกิจและสถานประกอบการอุตสาหกรรมการผลิตในภาคตะวันออกเฉียงเหนือมีสถานประกอบการทั้งสิ้น 180,324 แห่ง อุตสาหกรรมสำคัญในภาคนี้ คือ การผลิตผลิตภัณฑ์อาหาร ร้อยละ 34.4 การผลิตสิ่งทอ ร้อยละ 24.5 การผลิตไม้และผลิตภัณฑ์จากไม้และไม้ก๊อก (ยกเว้นเฟอร์นิเจอร์) ร้อยละ 15.6 และการผลิตเสื้อผ้าเครื่องแต่งกาย ร้อยละ 11.7 ส่วนการผลิตผลิตภัณฑ์อื่น ๆ มีประมาณ 4.0 ตามลำดับ

**จำนวนการจ้างงาน** ในปี 2555 มีคนทำงานในสถานประกอบการอุตสาหกรรมการผลิตในภาคตะวันออกเฉียงเหนือ รวมทั้งสิ้น 467,405 คน โดยแยกการจ้างงานตามหมวดย่อยอุตสาหกรรมต่างๆ พบว่า

ร้อยละ 25.7 ทำงานในอุตสาหกรรมการผลิตผลิตภัณฑ์อาหาร รองลงมา ร้อยละ 25.7 อยู่ในการผลิตสิ่งทอ ร้อยละ 23.6 และ 13.3 อยู่ในอุตสาหกรรมการผลิตเสื้อผ้าเครื่องแต่งกาย และการผลิตไม้และผลิตภัณฑ์จากไม้และไม้ก๊อก ร้อยละ 10.0 อุตสาหกรรมการผลิตหมวดย่อยอื่นๆนอกเหนือจากที่กล่าวข้างต้น ร้อยละ 27.4 (สำนักงานสถิติแห่งชาติ)

**สถานการณ์ทั่วไปของเศรษฐกิจภูมิภาคตะวันออกเฉียงเหนือไตรมาส 3 ปี 2558** พบว่าภาวะเศรษฐกิจปรับตัวลดลง เนื่องจากความต้องการของผู้บริโภคลดลง มีความระมัดระวังในการจับจ่ายสินค้ามากขึ้น ราคาสินค้าเกษตรทรงตัวขณะที่อัตราเงินเฟ้ออยู่ที่ร้อยละ -1.5 ทรงตัวจากไตรมาสที่แล้ว (ภาพที่ 3)



ภาพที่ 3 แสดงอัตราเงินเฟ้อภาคตะวันออกเฉียงเหนือ

**ราคาผลผลิตทางการเกษตร**

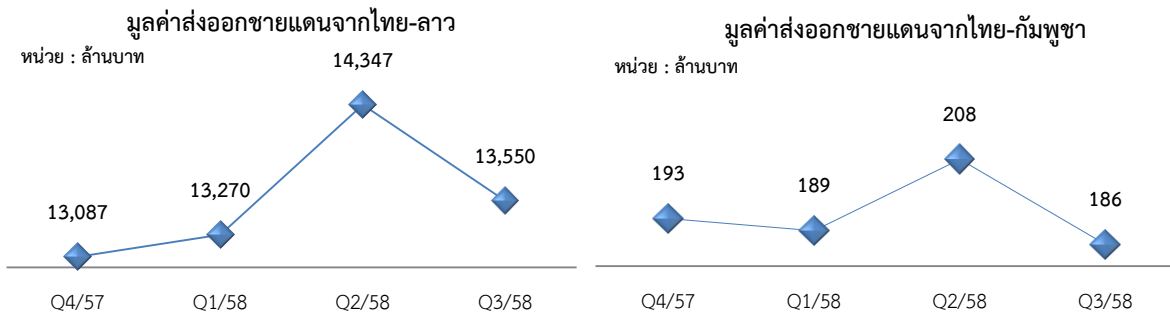
ส่วนใหญ่ลดลงจากไตรมาสที่ผ่านมา ยกเว้น **ไข่ไก่** ที่ราคาปรับเพิ่มขึ้นจากไตรมาสที่แล้ว จากเดิมอยู่ราคาฟองละ 2.6 บาท ปรับขึ้นมาอยู่ที่ฟองละ 2.8 บาท คิดเป็นร้อยละ 9 ส่วน **มันสำปะหลัง** ยังคงทรงตัวอยู่ที่ราคา กิโลกรัมละ 2.2 บาท **ข้าวเปลือกเจ้าหอมมะลิ 100%** จากเดิมราคา กิโลกรัมละ 13.3 บาท ลดลงเหลือ กิโลกรัมละ 13.1 บาท คิดเป็นร้อยละ 1.7 **ยางพารา แผ่นดิบชั้น 3** ราคาเดิมอยู่ที่ กิโลกรัมละ 50 บาท ลดลงเหลือ กิโลกรัมละ 47 บาท คิดเป็นร้อยละ 6.7 **เงาะ (พันธุ์โรงเรียน)** จากเดิมราคา กิโลกรัมละ 35.4 บาท ลดลงเหลือ กิโลกรัมละ 15.7 บาท คิดเป็นร้อยละ 55.8 และ **ผ้าค่าน้ำ** จากเดิม กิโลกรัมราคา 28.6 บาท ลดลงเหลือ กิโลกรัมละ 21.4 บาท (ภาพที่ 4)

รายการ(บาท)	Q3 2557	Q2 2558	Q3 2558
ข้าวเปลือกหอมมะลิ 100% 1 กก.	14.0	13.3	13.1
มันสำปะหลัง (กก.)	1.9	2.2	2.2
ยางพารา แผ่นดิบชั้น3 (กก.)	53	50	47
ไข่ไก่ (ฟอง)	3.1	2.6	2.8
เงาะโรงเรียน (กก.)	14.7	35.4	15.7
ผ้าค่าน้ำ (กก.)	21.7	28.6	21.4
ที่มา : สำนักดัชนีเศรษฐกิจการค้า			
หมายเหตุ : ข้อมูล Q3/57 Q2/58 และ Q3/58 โดยเฉลี่ย			

ภาพที่ 4 แสดงเปรียบเทียบราคาพืชผลทางการเกษตรไตรมาส 2 ปี58 และ ไตรมาส 3 ปี58

ภูมิภาคตะวันออกเฉียงเหนือมีเขตพรมแดนติดประเทศเพื่อนบ้าน 2 ประเทศ คือ สปป.ลาว และ กัมพูชา โดยจังหวัดในภูมิภาคตะวันออกเฉียงเหนือที่เป็นประตูชายแดนกับสปป.ลาว คือ หนองคาย อุบลราชธานี มุกดาหาร เลย นครพนม และบึงกาฬ ส่วนจังหวัดที่เป็นประตูชายแดนกับกัมพูชามีเพียง 2 จังหวัด คือ สุรินทร์ และอุบลราชธานี

ภาวะการค้าขายแดนเฉพาะด้านจังหวัดภูมิภาคตะวันออกเฉียงเหนือ มูลค่าการส่งออกไทย-ลาว และมูลค่าการส่งออกไทย-กัมพูชา ปรับตัวลดลงจากไตรมาสที่ผ่านมา ในไตรมาสที่ 3 ปี 2558 มีมูลค่าการส่งออกโดยเฉลี่ยจากไทยไปลาว 13,550 ล้านบาท ลดลงร้อยละ 5.5 และการค้าขายแดนไทย-กัมพูชา มีมูลค่าการส่งออกโดยเฉลี่ยไทยไปกัมพูชา 186 ล้านบาท ลดลงร้อยละ 10.9 เมื่อเทียบกับไตรมาสก่อนหน้า



#### 4 ดัชนีความเชื่อมั่นฯ แยกตามองค์ประกอบของปัจจัยกำหนดค่าดัชนี

ดัชนีความเชื่อมั่นภาคการผลิตของวิสาหกิจขนาดกลางและขนาดย่อมแยกตามองค์ประกอบของปัจจัยกำหนดค่าดัชนีภาคการผลิตของ SMEs ประกอบด้วย 1) ยอดรับคำสั่งซื้อโดยรวม 2) ปริมาณการผลิต 3) สินค้าคงคลัง 4) ต้นทุนการประกอบการ 5) กำไรสุทธิ และ 6) การจ้างงาน พบว่าภาพรวมของดัชนีทั้งในปัจจุบันและคาดการณ์ฯ ลดลงทุกปัจจัย โดยเฉพาะปัจจัยด้านยอดสั่งซื้อที่ลดลงอย่างมาก (ภาพที่ 5-7) ซึ่งมีรายละเอียดดังนี้

**1) ยอดคำสั่งซื้อโดยรวม** ค่าดัชนีความเชื่อมั่นปัจจุบัน และคาดการณ์โดยรวมลดลงอย่างมากเมื่อเทียบกับไตรมาสที่แล้ว ซึ่งดัชนีความเชื่อมั่นปัจจุบัน จากเดิมอยู่ที่ระดับ 39.3 ลดลงมาอยู่ที่ระดับ 27.0 และดัชนีความเชื่อมั่นคาดการณ์ฯ จากเดิมอยู่ที่ระดับ 55.5 ลดลงมาอยู่ที่ระดับ 44.6 โดยเป็นการลดลงจากยอดคำสั่งซื้อทั้งในประเทศและต่างประเทศ และยอดคำสั่งซื้อจากต่างประเทศก็มีค่าดัชนีปัจจุบันปรับตัวลดลงอย่างมากจากที่ระดับ 75.0 มาอยู่ระดับ 33.3 ซึ่งยอดคำสั่งซื้อโดยรวมที่ลดลงนั้นเป็นผลมาจากการผู้บริโภคระมัดระวังในการซื้อมากขึ้น เนื่องจากผู้บริโภคยังขาดความมั่นใจต่อเศรษฐกิจ และมีปัจจัยในเรื่องของฤดูกาลเข้ามกระทบ ทำให้เกิดการลดลงของยอดคำสั่งซื้อทั้งในและต่างประเทศ ซึ่งยอดคำสั่งซื้อต่างประเทศแต่เดิมมีแนวโน้มขยายตัวมาโดยตลอด

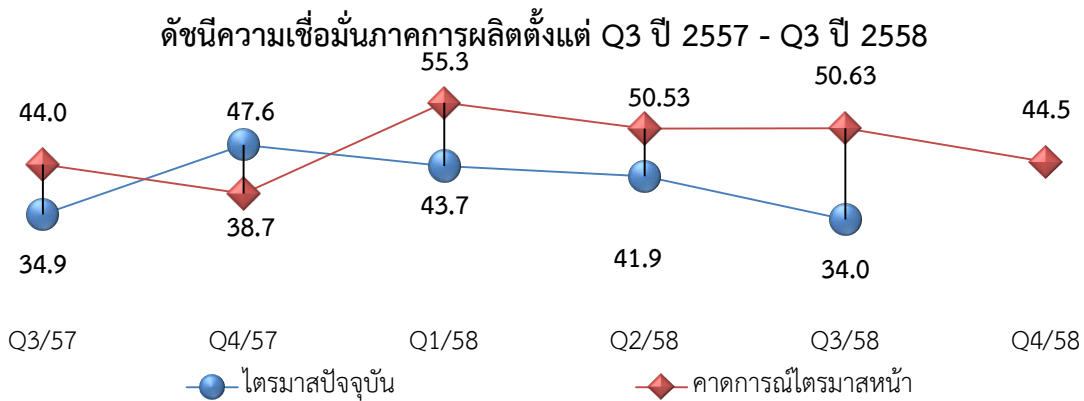
**2) การผลิต** ค่าดัชนีความเชื่อมั่นด้านปริมาณการผลิตทั้งปัจจุบันและคาดการณ์ฯปรับตัวลดลงเมื่อเทียบกับไตรมาสที่แล้ว โดยดัชนีปัจจุบันจากระดับ 40.9 มาอยู่ที่ระดับ 39.8 ส่วนค่าดัชนีคาดการณ์ฯจากระดับ 54.9 ลงมาอยู่ที่ระดับ 49.7 ซึ่งสอดคล้องกับยอดคำสั่งซื้อที่ปรับตัวลดลง เพราะมีสัญญาณเศรษฐกิจที่ชะลอตัว ผู้ผลิตจึงมีแนวโน้มชะลอการผลิตลงเพื่อลดความเสี่ยงจากการสต็อกสินค้า

**3) สินค้าคงคลัง** ค่าดัชนีความเชื่อมั่นปัจจุบันของสินค้าคงคลังจากเดิมอยู่ที่ระดับ 50.5 ลดลงอย่างมากมาอยู่ที่ระดับ 41.7 เทียบกับไตรมาสที่แล้ว ส่วนค่าดัชนีความเชื่อมั่นคาดการณ์ฯ ก็ลดลงเช่นกัน จากเดิมอยู่ที่ระดับ 48.7 ลดลงมาอยู่ที่ระดับ 45.9 ยังไม่มีสัญญาณแนวโน้มทางเศรษฐกิจที่ดีในปลายปีแม้จะเป็นช่วง high season ก็ตาม

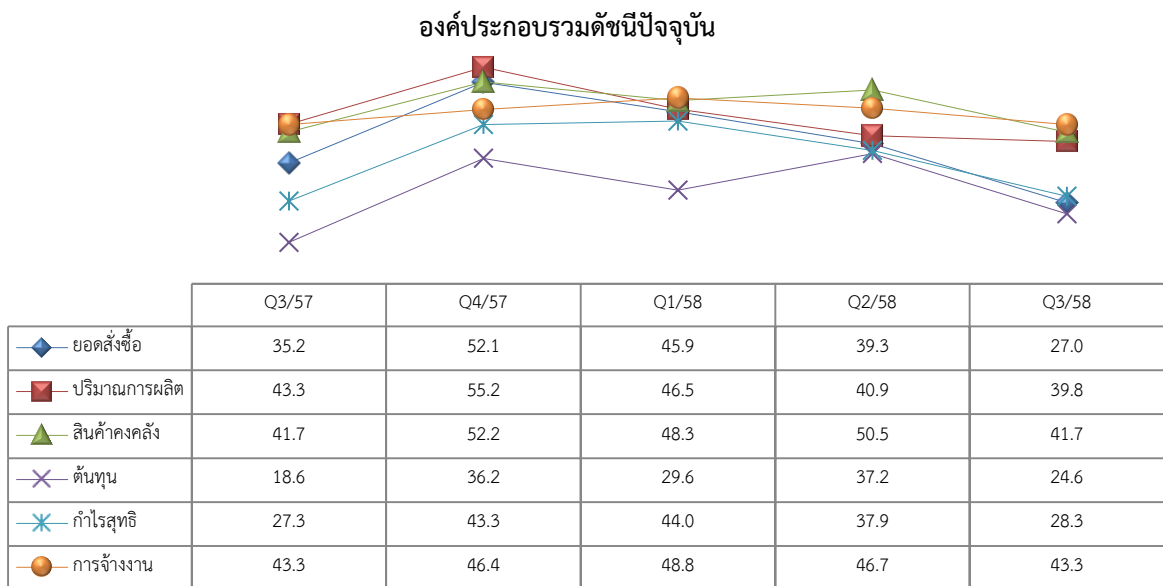
4) **ต้นทุนการประกอบการ** ค่าดัชนีความเชื่อมั่นด้านต้นทุนปัจจุบันปรับตัวลดลงอย่างมากจากเดิม 37.2 มาอยู่ที่ระดับ 24.6 เมื่อเทียบกับไตรมาสที่แล้ว ส่วนดัชนีคาดการณ์ฯ ก็มีการปรับลดลงเช่นเดียวกันจากเดิมระดับที่ 41.7 มาที่ระดับ 33.0

5) **กำไรสุทธิ** ค่าดัชนีความเชื่อมั่นด้านกำไรสุทธิปัจจุบันปรับลดลงอย่างมากจากเดิมอยู่ที่ระดับ 37.9 ลงมาอยู่ที่ระดับ 28.3 ซึ่งสอดคล้องจากการขายสินค้าได้น้อยลง และต้นทุนการผลิตเพิ่มขึ้น ส่วนดัชนีคาดการณ์ฯ ปรับตัวลดลงเช่นเดียวกัน จากเดิมอยู่ที่ระดับ 53.6 ลงมาอยู่มาอยู่ที่ระดับ 45.5

6) **การจ้างงาน** ค่าดัชนีความเชื่อมั่นปัจจุบันและคาดการณ์ฯมีการปรับตัวลดลง ซึ่งดัชนีปัจจุบันจากเดิมอยู่ที่ระดับ 46.7 ลงมาอยู่ที่ระดับ 43.3 ส่วนดัชนีคาดการณ์ฯจากเดิมอยู่ที่ระดับ 49.2 ลงมาอยู่ที่ระดับ 48.6 เนื่องจากผู้ประกอบการบางรายมีกำลังการผลิตและยอดขายที่ลดลง ส่งผลให้มีการลดการจ้างงานลงเพื่อลดต้นทุนซึ่งเป็นสัญญาณที่ไม่ดีนักต่อภาวะธุรกิจ

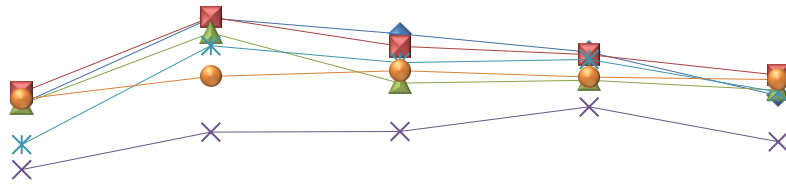


ภาพที่ 5 แสดงดัชนีความเชื่อมั่นในปัจจุบัน ไตรมาส 3 ปี 57 -ไตรมาส 3 ปี 58



ภาพที่ 6 แสดงดัชนีความเชื่อมั่นในปัจจุบัน ไตรมาส 3 ปี 57 -ไตรมาส 3 ปี 58

องค์ประกอบรวมดัชนีคาดการณ์3เดือนข้างหน้า



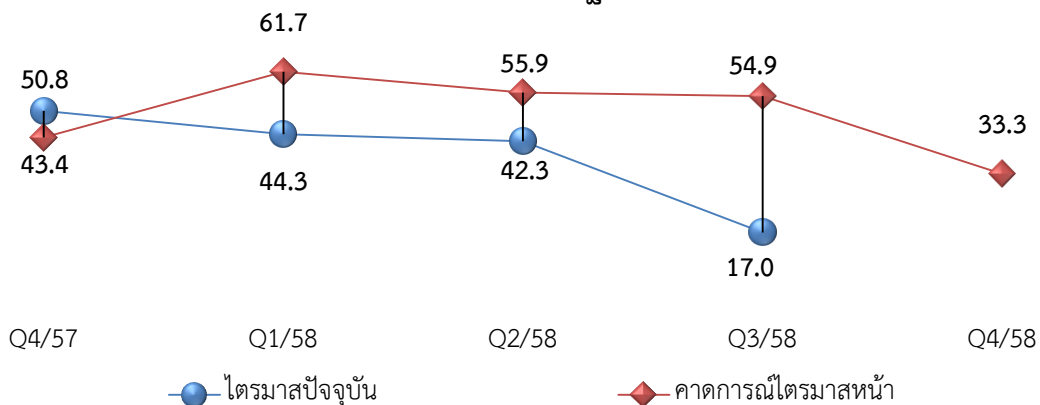
	Q4/57	Q1/58	Q2/58	Q3/58	Q4/58
ยอดสั่งซื้อ	42.6	64.0	60.1	55.5	44.6
ปริมาณการผลิต	45.4	64.3	56.9	54.9	49.7
สินค้าคงคลัง	42.4	60.3	47.7	48.4	45.9
ต้นทุน	26.0	35.4	35.6	41.7	33.0
กำไรสุทธิ	32.3	57.1	52.9	53.6	45.5
การจ้างงาน	43.7	49.4	50.8	49.2	48.6

ภาพที่ 7 แสดงดัชนีความเชื่อมั่นคาดการณ์ไตรมาส 4 ปี 57 -ไตรมาส 4 ปี 58

## 5 ดัชนีความเชื่อมั่นภาคการผลิตต่อภาวะเศรษฐกิจประเทศและธุรกิจตนเองของวิสาหกิจขนาดกลางและขนาดย่อม

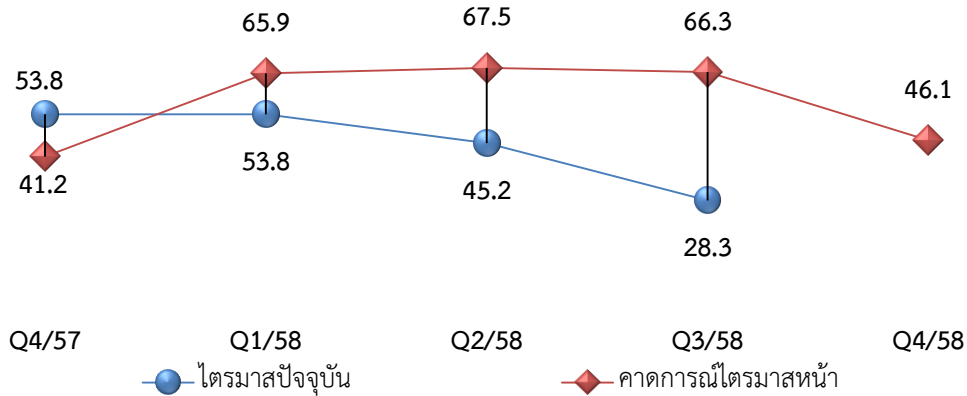
ดัชนีความเชื่อมั่นต่อภาวะเศรษฐกิจของประเทศในไตรมาส 3/2558 ปรับตัวลดลงอย่างมากทั้งในปัจจุบันและคาดการณ์ โดยเฉพาะดัชนีปัจจุบันลดลงจากเดิมที่ระดับ 42.3 มาที่อยู่ระดับ 17.0 ส่วนดัชนีคาดการณ์ลดลงจากเดิมที่ระดับ 54.9 มาอยู่ที่ระดับ 33.3 ด้านดัชนีความเชื่อมั่นต่อธุรกิจผู้ประกอบการ ในปัจจุบันและคาดการณ์ยังคงลดลงเช่นเดียวกัน จากเดิมดัชนีปัจจุบันอยู่ที่ระดับ 45.2 ลงมาอยู่ที่ระดับ 28.3 และดัชนีคาดการณ์ปรับตัวลดลงจากเดิมที่ 66.3 มาอยู่ที่ระดับ 46.1 สะท้อนให้เห็นถึงความไม่มั่นใจต่อทั้งเศรษฐกิจในภาพรวม และธุรกิจผู้ประกอบการทั้งปัจจุบันและในอนาคต (ภาพที่8-9)

ดัชนีความเชื่อมั่นภาวะเศรษฐกิจของประเทศ



ภาพที่ 8 ดัชนีความเชื่อมั่นภาวะเศรษฐกิจประเทศ

### ดัชนีความเชื่อมั่นภาคธุรกิจผู้ประกอบการ

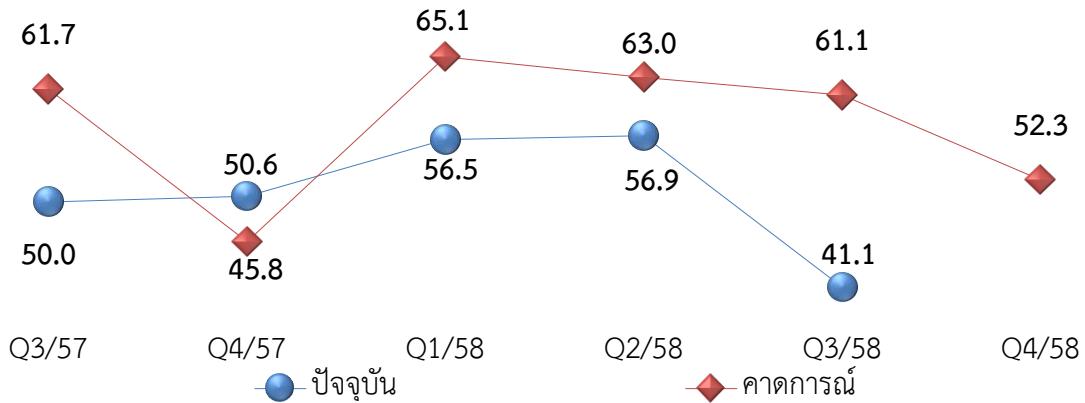


ภาพที่ 9 ดัชนีความเชื่อมั่นธุรกิจผู้ประกอบการ

### 6 ดัชนีความเชื่อมั่นฯ ผู้ประกอบการส่งออก

เมื่อพิจารณาค่าดัชนีผู้ประกอบการเฉพาะที่มีการส่งออก ไตรมาส 3/2558 พบว่าค่าดัชนีปัจจุบันปรับตัวลดลงอย่างมาก จากเดิมระดับ 56.9 ในไตรมาสที่แล้ว มาอยู่ที่ระดับ 41.1 ซึ่งสอดคล้องกับสถานการณ์การค้าชายแดนไทย-ลาว และชายแดนไทย-กัมพูชาที่มีการส่งออกลดลง ส่วนค่าดัชนีคาดการณ์ฯ ปรับตัวลดลงอย่างมากเช่นกัน จากระดับ 61.1 มาอยู่ที่ระดับ 52.3 (ภาพที่ 10)

### ดัชนีความเชื่อมั่นส่งออก



ภาพที่ 10 ดัชนีความเชื่อมั่นการส่งออก

### 7 ดัชนีความเชื่อมั่นฯ แยกตามสาขาอุตสาหกรรมในภูมิภาคตะวันออกเฉียงเหนือ

ดัชนีความเชื่อมั่นภาคการผลิตของผู้ประกอบการวิสาหกิจขนาดกลางและขนาดย่อม (SMEs) ในส่วนภูมิภาคตะวันออกเฉียงเหนือ เมื่อแยกตามสาขาอุตสาหกรรมพบว่าค่าดัชนีความเชื่อมั่นทั้งปัจจุบัน และคาดการณ์ส่วนใหญ่ปรับตัวลดลงอย่างมาก ยกเว้นบางสาขาที่มีการปรับเพิ่มขึ้น โดยรายละเอียดดัชนีความเชื่อมั่นภาคการผลิตของวิสาหกิจขนาดกลางและขนาดย่อมแยกตามสาขาอุตสาหกรรมในภูมิภาค

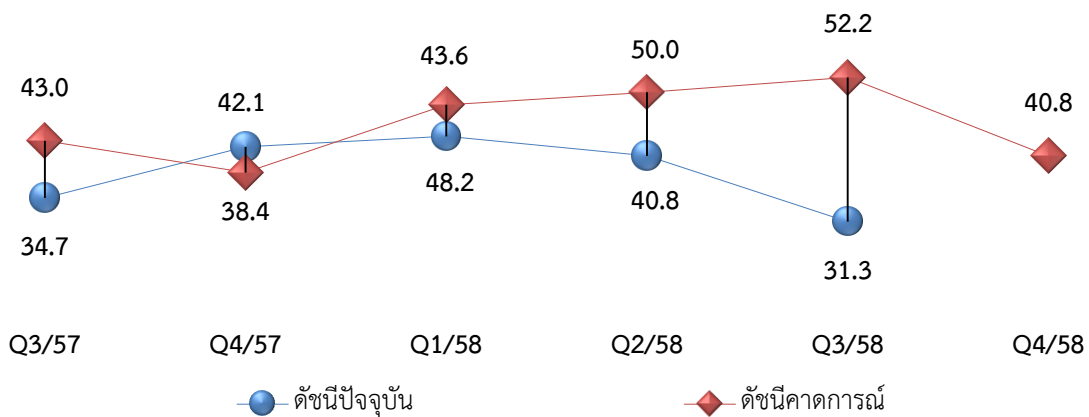


ตะวันออกเฉียงเหนือ ของไตรมาสที่3/2558 มีดังนี้ (ดูค่าดัชนีฯ แต่ละประเภทย่อยอุตสาหกรรมได้ที่ ภาคผนวก)

### 1) สาขาการผลิตผลิตภัณฑ์อาหารและเครื่องดื่ม

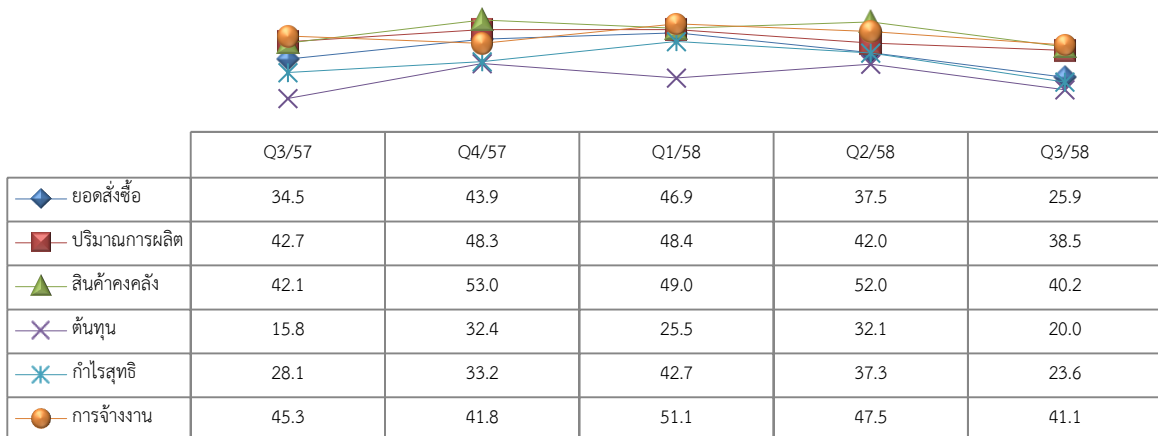
ดัชนีความเชื่อมั่น สาขาการผลิตผลิตภัณฑ์อาหารและเครื่องดื่ม ในปัจจุบัน มีการปรับตัวลดลงอย่างมากเมื่อเทียบกับไตรมาสที่แล้ว โดยค่าดัชนีปัจจุบันจากเดิมอยู่ที่ 40.8 มาที่ระดับ 31.3 และค่าดัชนีคาดการณ์ฯ มีการปรับตัวลดลงอย่างมากเช่นเดียวกัน เดิมอยู่ที่ 52.2 มาที่ระดับ 40.8 เป็นผลจากปัจจัยทุกด้าน โดยเฉพาะอย่างยิ่งปัจจัยด้านกำไรสุทธิ ยอดสั่งซื้อ สินค้าคงคลัง และต้นทุนบางรายการที่มีการนำเข้าปรับตัวเพิ่มขึ้น จึงส่งผลทำให้ค่าดัชนีลดลงอย่างเห็นได้ชัด ประกอบกับในช่วงไตรมาสนี้ เป็นช่วง Low season จึงส่งผลถึงยอดสั่งซื้อโดยตรง ทั้งนี้ ผู้ประกอบการยังคงคาดการณ์ไตรมาสข้างหน้ายังคงขบเซา เนื่องจากผู้บริโภคจับจ่ายน้อยลง กินอาหารนอกบ้านน้อยลงอย่างเห็นได้ชัด (ภาพที่ 11-13)

ดัชนีความเชื่อมั่นสาขาอาหารและเครื่องดื่ม



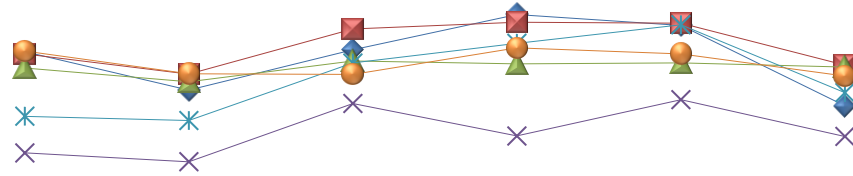
ภาพที่ 11 แสดงค่าดัชนีความเชื่อมั่นรวมสาขาอาหารและเครื่องดื่ม

องค์ประกอบรวมดัชนีปัจจุบัน



ภาพที่ 12 แสดงค่าดัชนีความเชื่อมั่นปัจจุบันสาขาอาหารและเครื่องดื่ม

### องค์ประกอบรวมดัชนีคาดการณ์



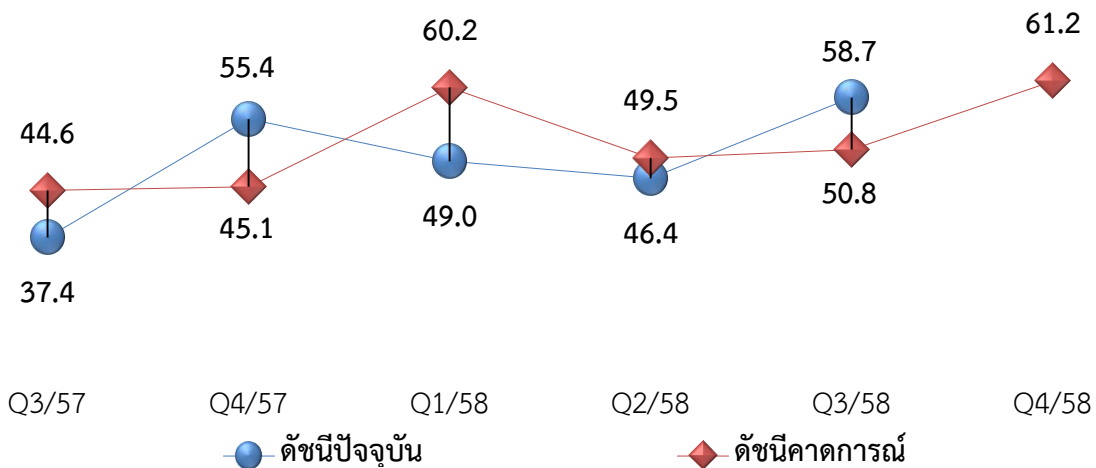
	Q3/57	Q4/57	Q1/58	Q2/58	Q3/58	Q4/58
ยอดสั่งซื้อ	51.1	41.0	51.7	60.8	58.0	37.0
ปริมาณการผลิต	50.5	45.2	57.0	58.8	58.5	47.6
สินค้าคงคลัง	46.8	43.3	48.7	47.9	48.2	47.1
ต้นทุน	24.7	22.4	37.6	29.1	38.6	29.0
กำไรสุทธิ	34.3	33.1	48.1	53.3	58.2	40.4
การจ้างงาน	51.3	45.3	45.2	52.1	50.5	44.7

ภาพที่ 13 แสดงค่าดัชนีความเชื่อมั่นคาดการณ์ฯ สาขาอาหารและเครื่องดื่ม

## 2) สาขาการผลิตสิ่งทอสิ่งถัก

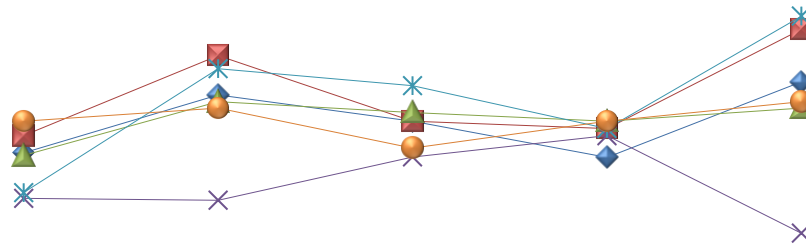
ดัชนีความเชื่อมั่น *สาขาการผลิตสิ่งทอสิ่งถัก* ในปัจจุบันและคาดการณ์ปรับตัวเพิ่มขึ้นเมื่อเทียบกับไตรมาสที่แล้ว ดัชนีปัจจุบันจากระดับ 46.4 มาอยู่ที่ระดับ 58.7 ส่วนดัชนีคาดการณ์ฯ จากเดิมที่ระดับ 50.8 มาอยู่ที่ระดับ 61.2 เป็นผลจากการปรับตัวเกือบทุกด้านของดัชนี โดยเฉพาะอย่างยิ่งยอดสั่งซื้อ เพราะที่ผ่านมาภาครัฐได้จัดกิจกรรมให้มีพื้นที่ในการจัดงานแสดงสินค้าต่างๆจำนวนมาก ทำให้ยอดขายโดยเฉพาะกลุ่ม OTOP เพิ่มขึ้น อีกทั้งผู้ประกอบการยังคาดการณ์ว่า ไตรมาสหน้าซึ่งเป็นช่วงท้ายปีผู้บริโภคจะจับจ่ายใช้สอยสินค้าในกลุ่มสาขานี้เพื่อเป็นของขวัญเพิ่มขึ้นอีกด้วย (ภาพที่ 14-16)

### ดัชนีความเชื่อมั่นสาขาส่งทอ



ภาพที่ 14 แสดงค่าดัชนีความเชื่อมั่นรวมสาขาการผลิตสิ่งทอสิ่งถัก

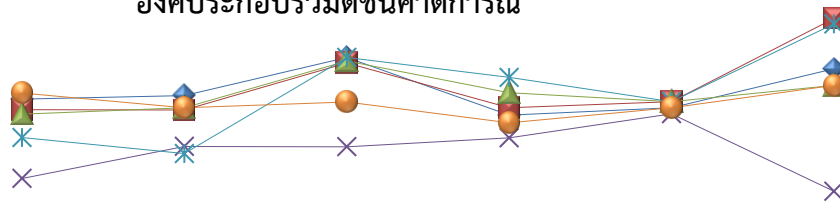
องค์ประกอบรวมดัชนีปัจจุบัน



	Q3/57	Q4/57	Q1/58	Q2/58	Q3/58
ยอดสั่งซื้อ	39.6	58.7	50.0	38.1	63.0
ปริมาณการผลิต	45.3	71.7	50.0	47.6	80.4
สินค้าคงคลัง	38.7	56.5	52.9	50.0	54.3
ต้นทุน	24.5	23.9	38.2	45.2	13.0
กำไรสุทธิ	26.4	67.4	61.8	47.6	84.8
การจ้างงาน	50.0	54.3	41.2	50.0	56.5

ภาพที่ 15 แสดงค่าดัชนีความเชื่อมั่นปัจจุบันสาขาการผลิตสิ่งทอสิ่งถัก

องค์ประกอบรวมดัชนีคาดการณ์



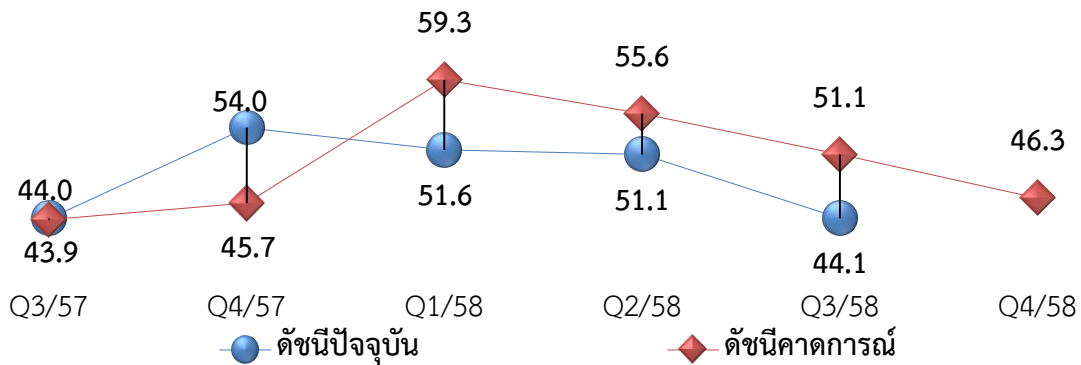
	Q3/57	Q4/57	Q1/58	Q2/58	Q3/58	Q4/58
ยอดสั่งซื้อ	53.3	54.7	69.6	47.1	50.0	65.2
ปริมาณการผลิต	49.2	49.1	67.4	50.0	52.4	84.8
สินค้าคงคลัง	47.5	50.0	68.2	55.9	52.4	58.7
ต้นทุน	22.4	34.9	34.8	38.2	47.6	17.4
กำไรสุทธิ	38.3	32.1	69.6	61.8	52.4	82.6
การจ้างงาน	55.7	50.0	52.2	44.1	50.0	58.7

ภาพที่ 16 แสดงค่าดัชนีความเชื่อมั่นคาดการณ์ฯ สาขาการผลิตสิ่งทอสิ่งถัก

3) สาขาการผลิตเครื่องแต่งกาย รวมทั้งการตกแต่งและย้อมสีขนสัตว์

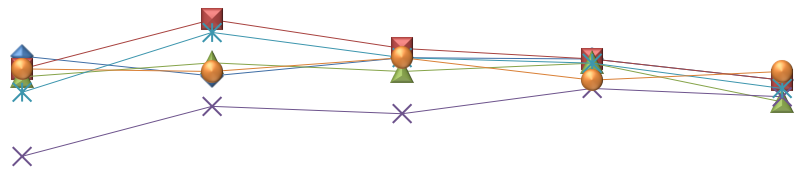
ดัชนีความเชื่อมั่น สาขาการผลิตเครื่องแต่งกายฯ ทั้งปัจจุบันและคาดการณ์ฯปรับลดลงเมื่อเทียบกับไตรมาสที่แล้ว โดยค่าดัชนีปัจจุบันลดลงจากระดับ 51.1 มาอยู่ที่ระดับ 44.1 และค่าดัชนีคาดการณ์ฯลดลงเช่นกัน จากระดับ 51.1 มาที่ระดับ 46.3 เนื่องจากปัจจัยเกือบทุกด้านลดลง โดยเฉพาะอย่างยิ่งด้านสินค้าคงคลังและกำไรสุทธิที่ลดลงอย่างมาก เป็นผลมาจากต้นทุนในการผลิตที่สูงขึ้นเนื่องจากวัตถุดิบบางรายการมีการนำเข้าจากต่างประเทศ (ภาพที่ 17-19)

### ดัชนีความเชื่อมั่นสาขาเครื่องแต่งกาย



ภาพที่ 17 แสดงค่าดัชนีความเชื่อมั่นรวมสาขาเครื่องแต่งกาย

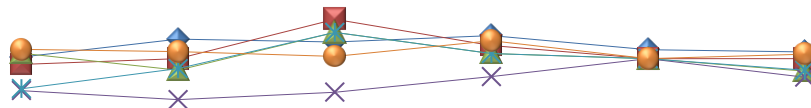
### องค์ประกอบรวมดัชนีปัจจุบัน



	Q3/57	Q4/57	Q1/58	Q2/58	Q3/58
ยอดสั่งซื้อ	56.1	48.3	55.6	55.0	46.7
ปริมาณการผลิต	51.0	70.7	59.3	55.0	46.7
สินค้าคงคลัง	48.0	53.4	50.0	53.3	37.9
ต้นทุน	16.3	36.2	33.3	43.3	40.0
กำไรสุทธิ	41.8	65.5	55.6	53.3	43.3
การจ้างงาน	51.0	50.0	55.6	46.7	50.0

ภาพที่ 18 แสดงค่าดัชนีความเชื่อมั่นปัจจุบันสาขาเครื่องแต่งกาย

### องค์ประกอบรวมดัชนีคาดการณ์

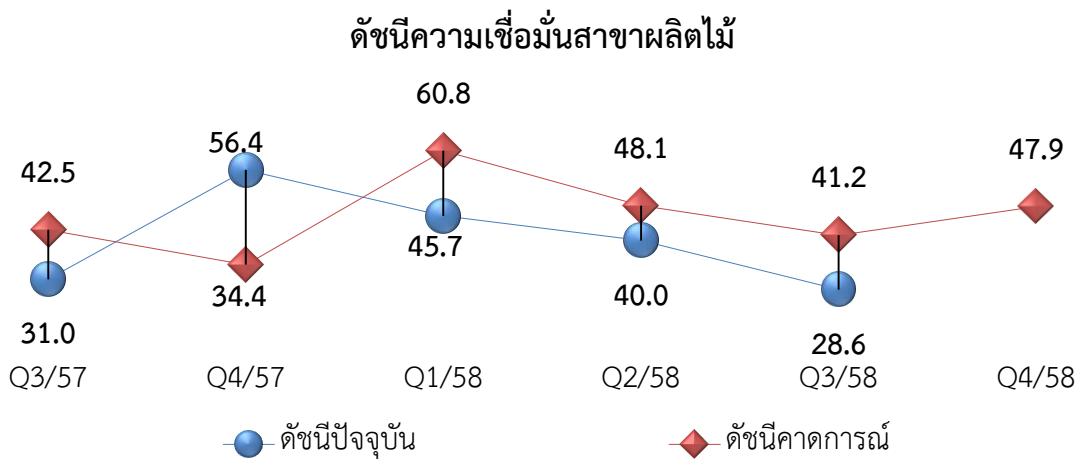


	Q3/57	Q4/57	Q1/58	Q2/58	Q3/58	Q4/58
ยอดสั่งซื้อ	51.4	64.3	62.1	66.7	56.7	55.0
ปริมาณการผลิต	45.9	50.0	78.6	59.6	50.0	50.0
สินค้าคงคลัง	54.1	41.8	69.0	53.8	50.0	41.1
ต้นทุน	27.0	20.4	25.9	37.0	50.0	36.7
กำไรสุทธิ	28.4	42.9	69.0	53.7	50.0	41.7
การจ้างงาน	56.8	55.1	51.8	63.0	50.0	53.3

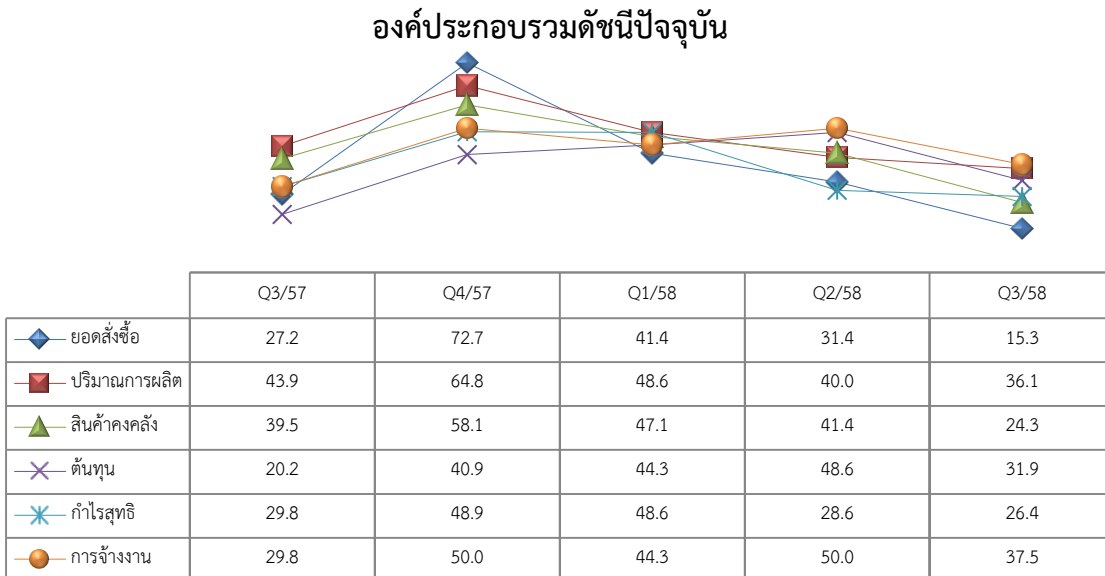
ภาพที่ 19 แสดงค่าดัชนีความเชื่อมั่นคาดการณ์สาขาเครื่องแต่งกาย

#### 4) สาขาการผลิตไม้ผลิตภัณฑ์จากไม้และไม้ก๊อทยกเว้นเครื่องเรือนรวมทั้งการผลิตสิ่งของจากฟางและวัสดุถักอื่น ๆ

ดัชนีความเชื่อมั่น **สาขาการผลิตไม้** ในปัจจุบันปรับตัวลดลงอย่างมากจากไตรมาสที่แล้ว จากเดิมอยู่ที่ระดับ 40.0 มาอยู่ที่ระดับ 28.6 เป็นผลมาจากปัจจัยทั้งหมด โดยเฉพาะอย่างยิ่งยอดสั่งซื้อที่ลดลงอย่างเห็นได้ชัดเจน ส่งผลกระทบไปถึงการจ้างงาน และกำไรสุทธิที่ลดลงตาม ประกอบกับต้นทุนในการผลิตที่เพิ่มขึ้น ส่วนดัชนีคาดการณ์ปรับตัวเพิ่มขึ้น จากเดิมที่ระดับ 41.2 มาอยู่ที่ระดับ 47.9 เนื่องจากผู้ประกอบการเชื่อว่าในไตรมาสนี้ผู้บริโภคจะเริ่มมีกำลังการซื้อมากขึ้นจากนโยบายกระตุ้นธุรกิจกลุ่ม SMEs ของภาครัฐ (ภาพที่ 20-22)

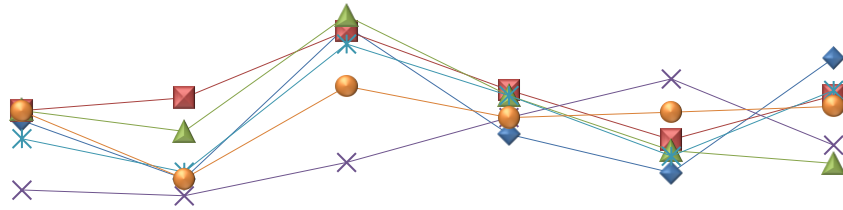


ภาพที่ 20 แสดงค่าดัชนีความเชื่อมั่นรวมสาขาไม้



ภาพที่ 21 แสดงค่าดัชนีความเชื่อมั่นปัจจุบันสาขาไม้

### องค์ประกอบรวมดัชนีคาดการณ์

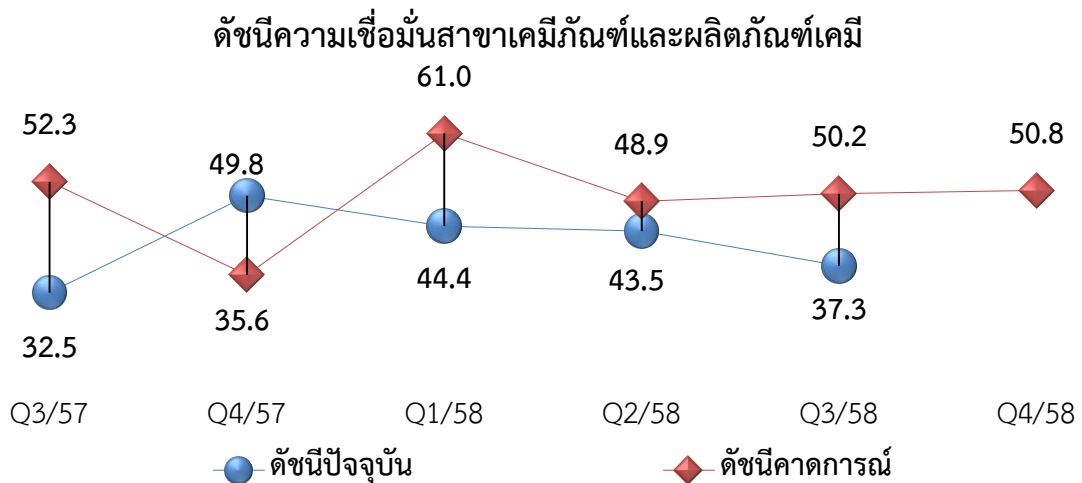


	Q3/57	Q4/57	Q1/58	Q2/58	Q3/58	Q4/58
ยอดสั่งซื้อ	45.0	29.8	69.3	41.4	31.4	61.1
ปริมาณการผลิต	47.5	50.9	68.2	52.9	40.0	51.4
สินค้าคงคลัง	47.6	42.1	72.1	51.4	37.1	33.8
ต้นทุน	26.9	25.4	34.1	45.7	55.7	38.6
กำไรสุทธิ	40.2	31.6	64.8	51.4	35.7	52.8
การจ้างงาน	47.4	29.8	53.8	45.7	47.1	48.6

ภาพที่ 22 แสดงค่าดัชนีความเชื่อมั่นคาดการณ์ฯ สาขาไม้

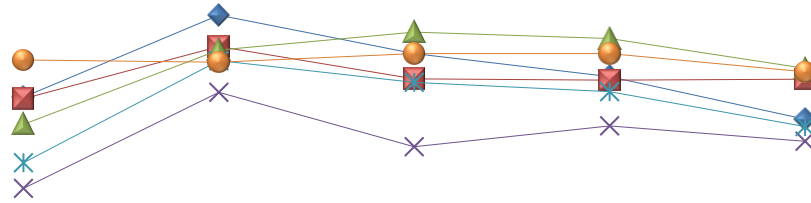
### 5) สาขาการผลิตเคมีภัณฑ์และผลิตภัณฑ์เคมี

ดัชนีความเชื่อมั่น **สาขาการผลิตเคมีภัณฑ์** ปัจจุบันปรับตัวลดลงอย่างมากเมื่อเทียบกับไตรมาสที่แล้วจากเดิมที่ระดับ 43.5 มาอยู่ที่ระดับ 37.3 ส่วนดัชนีคาดการณ์ฯ ปรับเพิ่มขึ้นเล็กน้อยเดิมที่ระดับ 50.2 มาอยู่ที่ระดับ 50.8 เนื่องจากปัจจุบันกลุ่มเคมีภัณฑ์ชะลอตัวลงอย่างเห็นได้ชัดจากยอดสั่งซื้อที่ลดลงอย่างมาก จึงส่งผลให้ปัจจัยด้านกำไรสุทธิ และการจ้างงานลดลงตาม ประกอบกับต้นทุนสินค้าที่เพิ่มขึ้น ส่วนดัชนีคาดการณ์ ผู้ประกอบการยังคงคาดว่าในช่วงไตรมาสสุดท้ายของปีจะมียอดขายเพิ่มขึ้นซึ่งที่ผ่านมาจะคึกคักในสวนไตรมาสสุดท้าย (ภาพที่ 23-25)



ภาพที่ 23 แสดงค่าดัชนีความเชื่อมั่นรวมสาขาเคมี

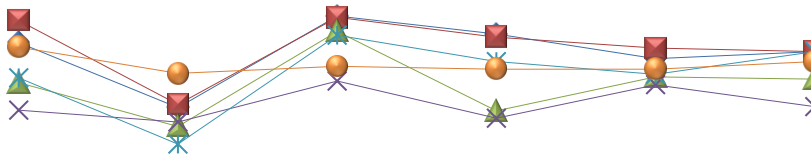
### องค์ประกอบรวมดัชนีปัจจุบัน



	Q3/57	Q4/57	Q1/58	Q2/58	Q3/58
ยอดสั่งซื้อ	38.3	60.4	50.0	43.9	32.4
ปริมาณการผลิต	37.9	51.9	43.3	42.9	43.1
สินค้าคงคลัง	31.0	51.0	55.8	54.1	46.1
ต้นทุน	13.8	39.6	25.0	30.6	26.5
กำไรสุทธิ	20.7	48.1	42.3	39.8	30.4
การจ้างงาน	48.3	47.7	50.0	50.0	45.1

ภาพที่ 24 แสดงค่าดัชนีความเชื่อมั่นปัจจุบันสาขาเคมี

### องค์ประกอบรวมดัชนีคาดการณ์



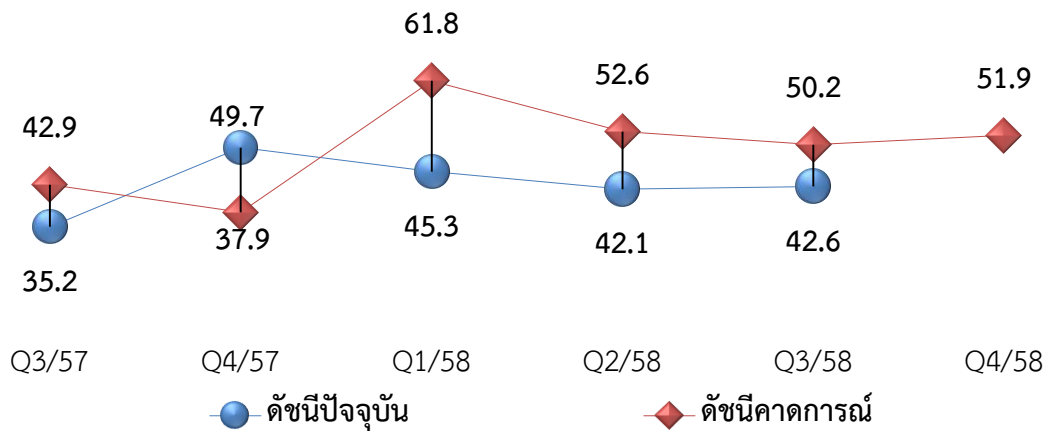
	Q3/57	Q4/57	Q1/58	Q2/58	Q3/58	Q4/58
ยอดสั่งซื้อ	60.3	35.0	70.8	63.7	54.1	56.9
ปริมาณการผลิต	69.0	36.2	70.2	62.5	58.2	56.9
สินค้าคงคลัง	44.6	27.6	64.7	33.7	46.9	46.1
ต้นทุน	33.9	29.3	45.3	30.8	43.9	35.3
กำไรสุทธิ	46.6	20.7	63.2	52.9	48.0	56.9
การจ้างงาน	58.6	48.3	51.1	50.0	50.0	52.9

ภาพที่ 25 แสดงค่าดัชนีความเชื่อมั่นคาดการณ์สาขาเคมี

#### 6) สาขาการผลิตผลิตภัณฑ์ยางและผลิตภัณฑ์พลาสติก

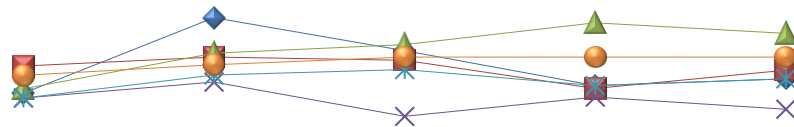
ดัชนีความเชื่อมั่น สาขาการผลิตผลิตภัณฑ์ยางและผลิตภัณฑ์พลาสติก ทั้งในปัจจุบันและคาดการณ์ฯปรับตัวเพิ่มขึ้นเล็กน้อยเมื่อเทียบกับไตรมาสที่แล้ว โดยดัชนีปัจจุบันจากเดิมที่ระดับ 42.1 มาอยู่ที่ระดับ 42.6 และดัชนีคาดการณ์ฯเพิ่มขึ้นจากเดิมที่ระดับ 50.2 มาอยู่ที่ระดับ 51.9 เนื่องจากมียอดสั่งซื้อเพิ่มขึ้นส่งผลให้ปริมาณการผลิต และกำไรสุทธิเพิ่มขึ้นตามไปด้วย แม้ต้นทุนจะเพิ่มขึ้นจากค่าเงินบาทที่อ่อนตัว (ภาพที่ 26-28)

### ดัชนีความเชื่อมั่นสาขาผลิตยางและพลาสติก



ภาพที่ 26 แสดงค่าดัชนีความเชื่อมั่นรวมสาขายางและพลาสติก

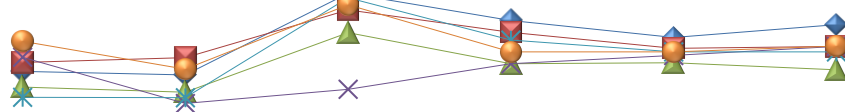
### องค์ประกอบรวมดัชนีปัจจุบัน



	Q3/57	Q4/57	Q1/58	Q2/58	Q3/58
ยอดสั่งซื้อ	31.8	69.6	53.1	35.7	39.1
ปริมาณการผลิต	45.5	50.0	48.4	34.3	43.5
สินค้าคงคลัง	34.1	51.9	56.3	67.1	61.9
ต้นทุน	29.5	37.5	20.3	30.0	23.9
กำไรสุทธิ	29.5	41.1	43.8	35.7	39.1
การจ้างงาน	40.9	46.2	50.0	50.0	50.0

ภาพที่ 27 แสดงค่าดัชนีความเชื่อมั่นปัจจุบันสาขายางและพลาสติก

### องค์ประกอบรวมดัชนีคาดการณ์



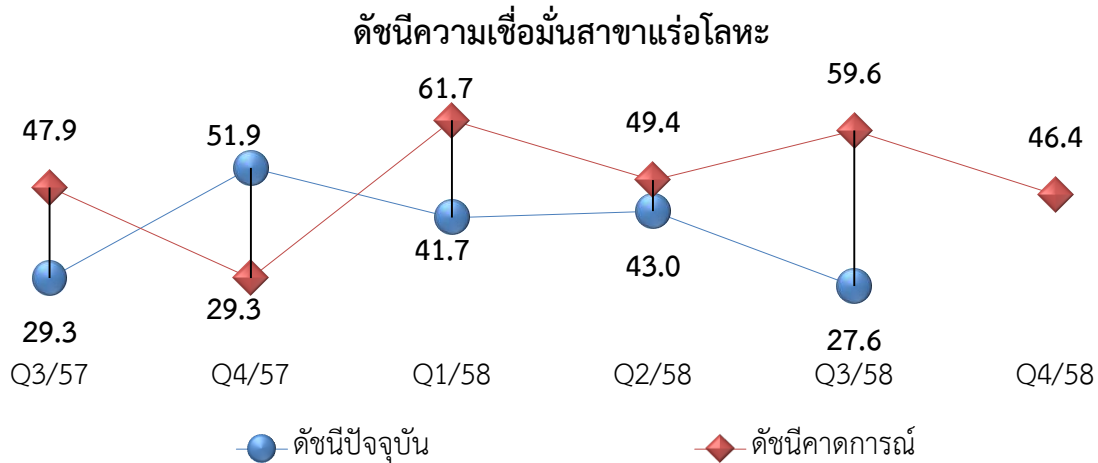
	Q3/57	Q4/57	Q1/58	Q2/58	Q3/58	Q4/58
ยอดสั่งซื้อ	42.3	40.9	73.2	62.5	55.7	60.9
ปริมาณการผลิต	45.8	47.7	66.7	57.8	51.4	52.2
สินค้าคงคลัง	36.0	34.1	57.7	45.3	45.7	42.9
ต้นทุน	47.9	29.5	35.2	45.3	48.6	52.2
กำไรสุทธิ	32.0	31.8	71.4	54.7	50.0	50.0
การจ้างงาน	54.2	43.2	68.8	50.0	50.0	52.3

ภาพที่ 28 แสดงค่าดัชนีความเชื่อมั่นคาดการณ์สาขายางและพลาสติก



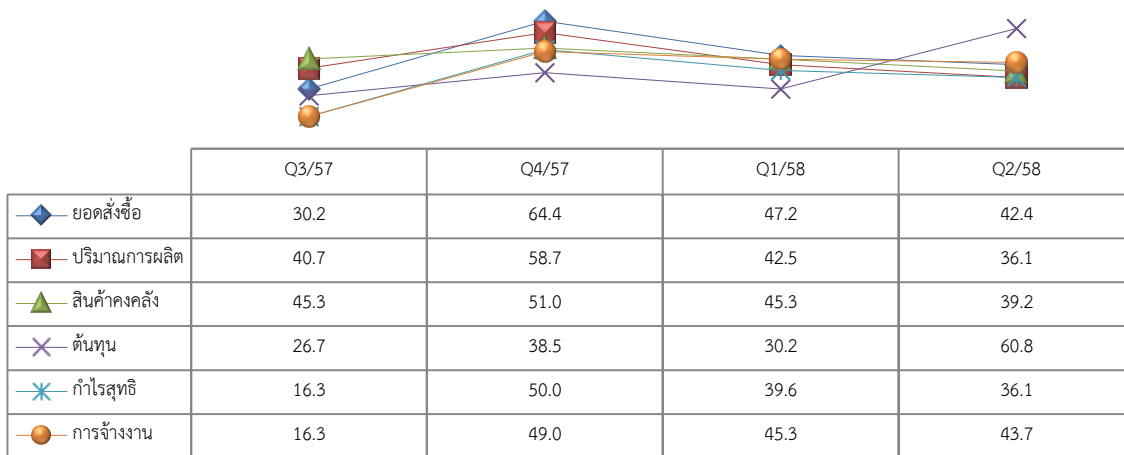
### 7) สาขาการผลิตผลิตภัณฑ์จากแร่โลหะ

ดัชนีความเชื่อมั่น สาขาการผลิตผลิตภัณฑ์จากแร่โลหะ ทั้งในปัจจุบันและคาดการณ์ฯ ปรับตัวลดลงอย่างมากเมื่อเทียบกับไตรมาสที่แล้ว โดยค่าดัชนีปัจจุบันลดลงจากเดิมที่ระดับ 43.0 มาอยู่ที่ระดับ 27.6 และดัชนีคาดการณ์ฯลดลงจากเดิมที่ระดับ 59.6 มาอยู่ที่ระดับ 46.4 เป็นผลจากยอดสั่งซื้อที่ลดลง และต้นทุนวัตถุดิบในการผลิตบางรายการที่มีการสั่งซื้อจากต่างประเทศปรับตัวเพิ่มขึ้นอย่างมาก อีกทั้งผู้ประกอบการยังคงขาดความเชื่อมั่นทางเศรษฐกิจของประเทศ จึงส่งผลให้ดัชนีคาดการณ์ปรับตัวลดลงด้วย (ภาพที่ 29-31)



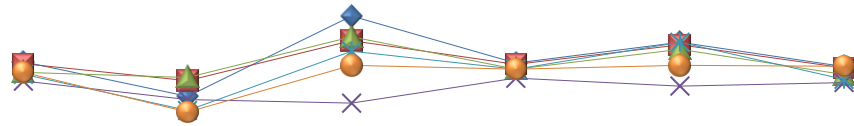
ภาพที่ 29 แสดงค่าดัชนีความเชื่อมั่นรวมสาขาแร่โลหะ

### องค์ประกอบรวมดัชนีปัจจุบัน



ภาพที่ 30 แสดงค่าดัชนีความเชื่อมั่นปัจจุบันสาขาแร่โลหะ

### องค์ประกอบรวมดัชนีคาดการณ์



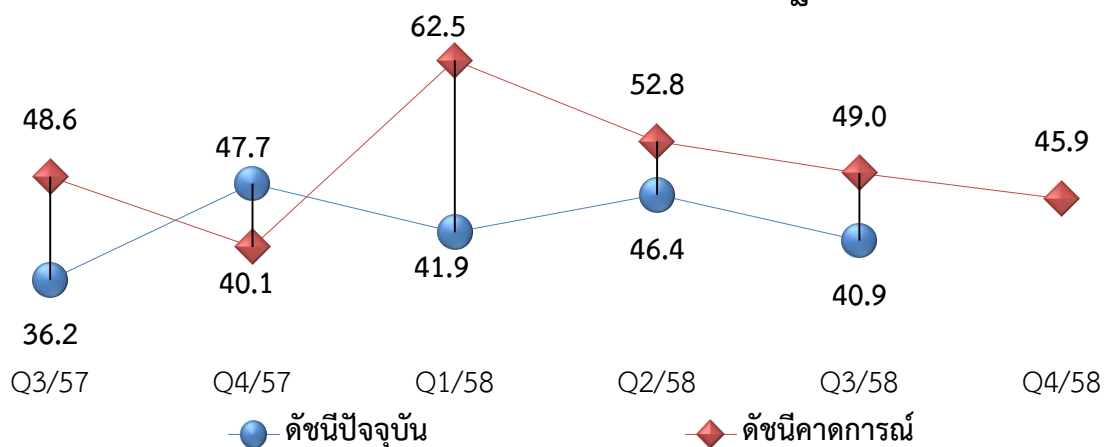
	Q3/57	Q4/57	Q1/58	Q2/58	Q3/58	Q4/58
ยอดสั่งซื้อ	54.5	29.1	88.5	53.8	69.0	51.2
ปริมาณการผลิต	53.1	40.7	70.2	52.8	67.1	50.0
สินค้าคงคลัง	46.9	43.0	73.1	49.1	63.9	45.1
ต้นทุน	40.3	26.7	24.0	42.5	36.7	39.3
กำไรสุทธิ	45.3	18.6	62.5	49.1	69.0	41.7
การจ้างงาน	46.9	17.4	51.9	49.1	51.9	51.2

ภาพที่ 31 แสดงค่าดัชนีความเชื่อมั่นคาดการณ์ฯ สาขาแร่โลหะ

### 8) สาขาการผลิตผลิตภัณฑ์ที่ทำจากโลหะประดิษฐ์ยกเว้นเครื่องจักรและอุปกรณ์

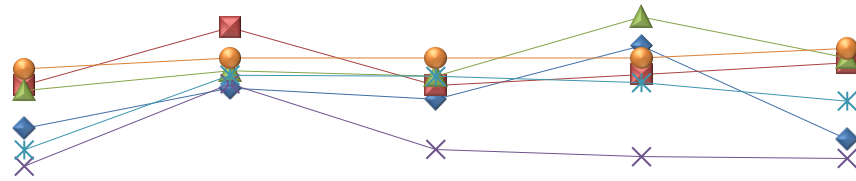
ดัชนีความเชื่อมั่น สาขาการผลิตผลิตภัณฑ์ที่ทำจากโลหะฯ ในปัจจุบันปรับตัวลดลงเมื่อเทียบกับไตรมาสที่แล้วจากเดิมอยู่ที่ระดับ 46.4 มาอยู่ที่ระดับ 40.9 ส่วนดัชนีคาดการณ์ฯปรับตัวลดลงเช่นเดียวกัน จากเดิมอยู่ที่ระดับ 49.0 มาอยู่ที่ระดับ 45.9 สืบเนื่องมาจากยอดสั่งซื้อลดลง แต่ดัชนีด้านการจ้างงานปรับเพิ่มขึ้น เพราะยังคงขาดแคลนแรงงานฝีมือ อีกทั้งผู้ประกอบการยังคงมองว่าในไตรมาสหน้ายอดสั่งซื้อสินค้ายังไม่ขยายตัว ประกอบกับขาดความเชื่อมั่นในเศรษฐกิจโดยรวม ทำให้ดัชนีคาดการณ์ฯปรับตัวลดลง (ภาพที่ 32-34)

### ดัชนีความเชื่อมั่นสาขาโลหะประดิษฐ์



ภาพที่ 32 แสดงค่าดัชนีความเชื่อมั่นรวมสาขาโลหะ

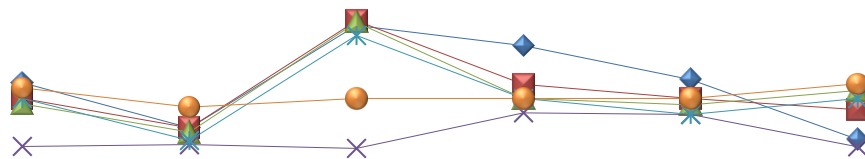
### องค์ประกอบรวมดัชนีปัจจุบัน



	Q3/57	Q4/57	Q1/58	Q2/58	Q3/58
ยอดสั่งซื้อ	32.9	42.7	40.0	53.0	30.2
ปริมาณการผลิต	43.4	57.4	43.3	46.0	48.8
สินค้าคงคลัง	42.1	46.9	45.6	60.0	50.0
ต้นทุน	23.7	43.8	27.8	26.0	25.6
กำไรสุทธิ	27.6	45.8	45.6	44.0	39.5
การจ้างงาน	47.4	50.0	50.0	50.0	52.3

ภาพที่ 33 แสดงค่าดัชนีความเชื่อมั่นปัจจุบันสาขาโลหะ

### องค์ประกอบรวมดัชนีคาดการณ์



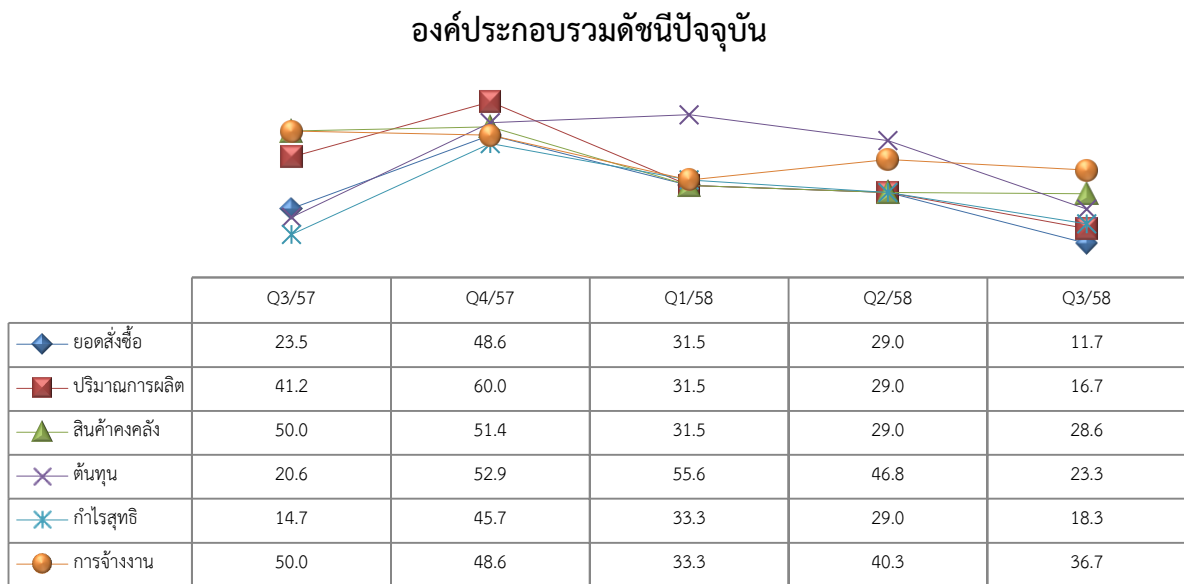
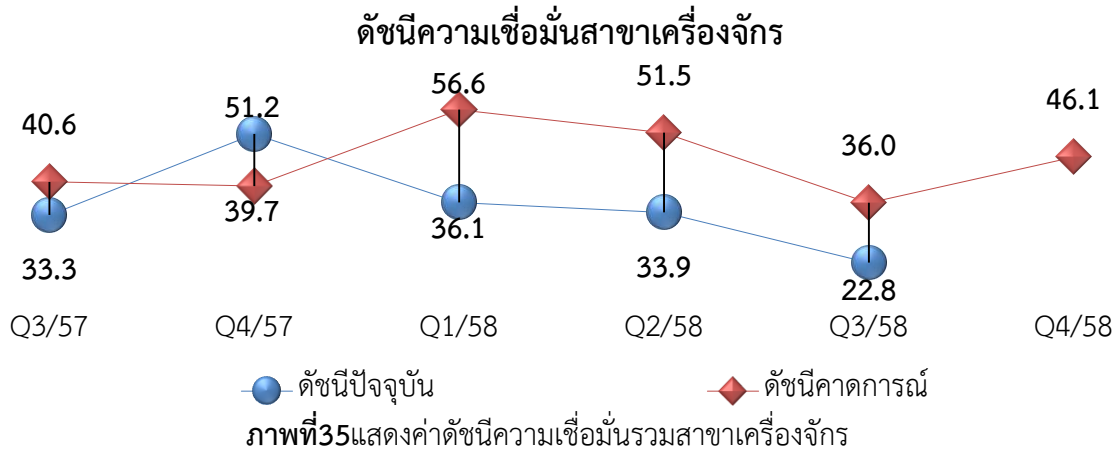
	Q3/57	Q4/57	Q1/58	Q2/58	Q3/58	Q4/58
ยอดสั่งซื้อ	55.0	40.8	72.9	66.7	56.0	37.2
ปริมาณการผลิต	50.0	40.8	74.5	54.4	50.0	46.5
สินค้าคงคลัง	48.3	39.5	74.0	50.0	48.0	52.6
ต้นทุน	35.0	35.5	34.4	45.6	45.0	34.9
กำไรสุทธิ	50.0	36.8	69.8	50.0	45.0	50.0
การจ้างงาน	53.3	47.4	50.0	50.0	50.0	54.7

ภาพที่ 34 แสดงค่าดัชนีความเชื่อมั่นคาดการณ์สาขาโลหะ

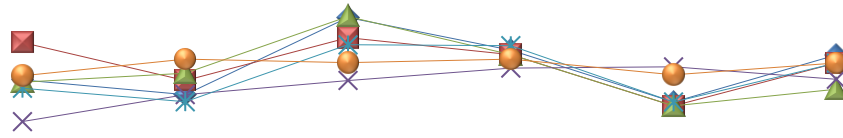
#### 9) สาขาการผลิตเครื่องจักรและอุปกรณ์ซึ่งมิได้จัดประเภทไว้ในที่อื่น

ดัชนีความเชื่อมั่น สาขาการผลิตเครื่องจักรฯ ปัจจุบันปรับตัวลดลงอย่างมากเมื่อเทียบกับไตรมาสที่แล้ว จากเดิมที่ระดับ 33.9 มาอยู่ที่ระดับ 22.8 เป็นผลจากมียอดสั่งซื้อที่ลดลงอย่างเห็นได้ชัด เนื่องจาก

ผู้บริโภคส่วนใหญ่จะเป็นกลุ่มเกษตรกร ซึ่งในไตรมาสนี้เกษตรกรมีการซ่อมบำรุง หรือซื้อเครื่องมือ อุปกรณ์ต่างๆค่อนข้างน้อย ประกอบกับราคาสินค้าเกษตรยังไม่มีแนวโน้มเพิ่มสูงขึ้น และต้นทุนบางรายการที่มีการนำเข้าจากต่างประเทศที่ปรับตัวเพิ่มขึ้นจากค่าเงินบาทอ่อนตัว ในส่วนดัชนีคาดการณ์ฯปรับตัวเพิ่มขึ้นจากเดิมที่ระดับ 36.0 มาอยู่ที่ระดับ 46.1 (ภาพที่ 35-37)



### องค์ประกอบรวมดัชนีคาดการณ์



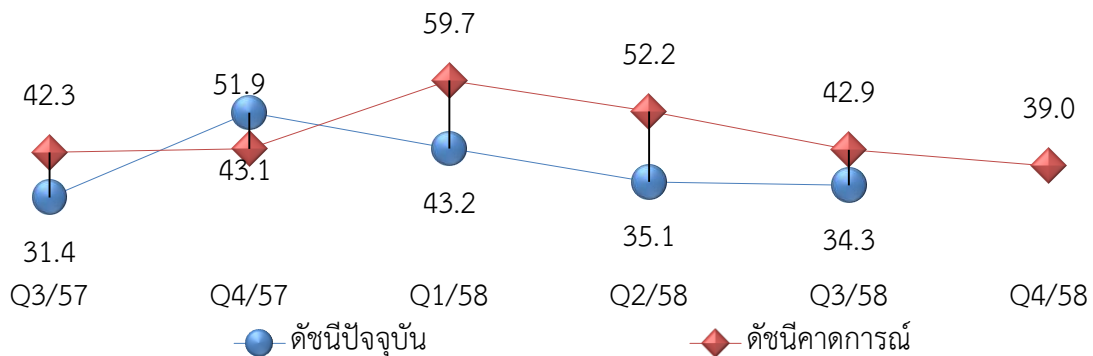
	Q3/57	Q4/57	Q1/58	Q2/58	Q3/58	Q4/58
◆ ยอดสั่งซื้อ	41.4	35.3	67.1	53.7	32.3	51.7
■ ปริมาณการผลิต	56.9	41.2	58.8	51.9	30.6	48.3
▲ สินค้าคงคลัง	40.4	44.1	67.6	51.9	30.6	37.5
✕ ต้นทุน	24.1	35.3	41.2	46.3	46.8	41.7
✱ กำไรสุทธิ	37.9	32.4	55.9	55.6	32.3	48.3
● การจ้างงาน	43.1	50.0	48.5	50.0	43.5	48.3

ภาพที่ 37 แสดงค่าดัชนีความเชื่อมั่นภาคการผลิตฯ สาขาเครื่องจักร

#### 10) สาขาการผลิตเครื่องเรือนและการผลิตซึ่งมิได้จัดประเภทไว้ในที่อื่น

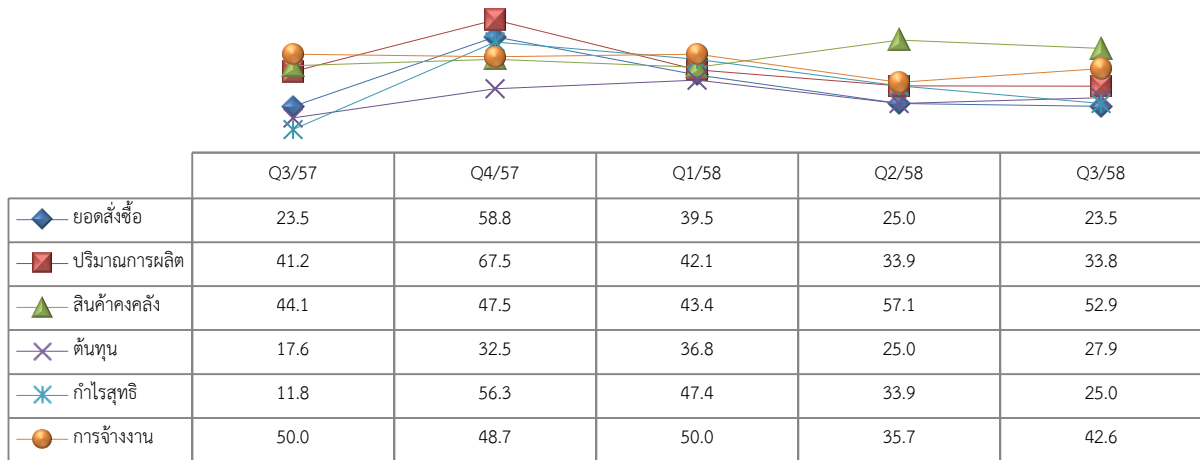
ดัชนีความเชื่อมั่นสาขาการผลิตเครื่องเรือนฯ ทั้งในปัจจุบัน และคาดการณ์ฯ ปรับลดลงเมื่อเทียบกับไตรมาสที่แล้วจากเดิมที่ระดับ 35.1 ลงมาอยู่ที่ระดับ 34.3 ส่วนดัชนีคาดการณ์ฯ จากเดิมที่ระดับ 42.9 ลงมาอยู่ที่ระดับ 39.0 โดยเป็นผลจากการชะลอตัวทางเศรษฐกิจ และผู้บริโภคระมัดระวังการใช้จ่าย ทำให้กลุ่มเครื่องเรือนมีการชะลอตัว โดยเฉพาะปัจจัยด้านยอดสั่งซื้อที่ลดลง ส่งผลถึงกำไรที่ลดลงตาม อีกทั้งผู้ประกอบการมองว่าในไตรมาสหน้าสาขาผลิตเครื่องเรือนฯ ยังคงจะชะลอตัวต่อเนื่อง (ภาพที่ 38-40)

#### ดัชนีความเชื่อมั่นสาขาเฟอร์นิเจอร์



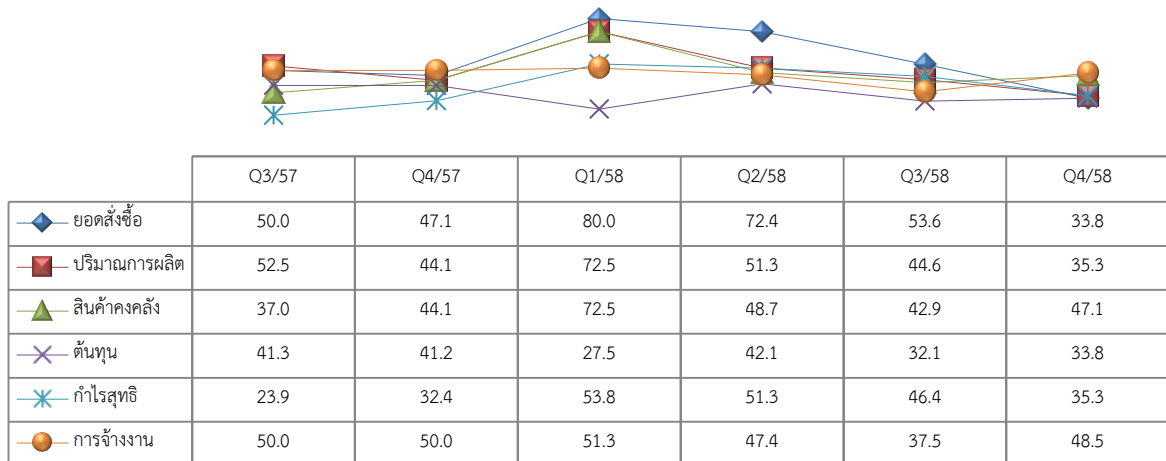
ภาพที่ 38 แสดงค่าดัชนีความเชื่อมั่นรวมสาขาเครื่องเรือน

### องค์ประกอบรวมดัชนีปัจจุบัน



ภาพที่ 39 แสดงค่าดัชนีความเชื่อมั่นปัจจุบันสาขาเครื่องเรือน

### องค์ประกอบรวมดัชนีคาดการณ์



ภาพที่ 40 แสดงค่าดัชนีความเชื่อมั่นคาดการณ์ฯสาขาเครื่องเรือน

## 8 ปัจจัยที่ส่งผลต่อการดำเนินงานของกิจการในภาคการผลิตของวิสาหกิจขนาดกลางและขนาดย่อม ภูมิภาคตะวันออกเฉียงเหนือ

เมื่อพิจารณาปัจจัยที่ส่งผลกระทบต่อผู้ประกอบการวิสาหกิจขนาดกลางและขนาดย่อมภาคการผลิตทั้งในปัจจุบันและคาดการณ์ไตรมาสที่ 1/2558 โดยมีเกณฑ์พิจารณาปัจจัยที่มีผลกระทบ ต่อกิจการ ดังนี้

คะแนนสูงสุดเท่ากับ 3.0 สำหรับคำตอบของปัจจัยที่ส่งผลกระทบต่อกิจการในระดับ “มาก” และให้คะแนน 2.0 1.0 และ 0 ตามลำดับ สำหรับคำตอบของปัจจัยที่ส่งผลกระทบต่อกิจการในระดับ “ปานกลาง” ระดับ “น้อย” และ “ไม่มีผลกระทบ” ตามลำดับ หากมีค่าเฉลี่ยอยู่ในช่วง

คะแนน	แสดงว่า
0.00 – 0.75	ปัจจัยที่พิจารณามีผลกระทบต่ออย่างมีนัยยะ
0.76 – 1.50	ปัจจัยที่พิจารณามีผลกระทบต่ออย่างมีนัยยะในระดับน้อย
1.51 – 2.25	ปัจจัยที่พิจารณามีผลกระทบต่ออย่างมีนัยยะในระดับปานกลาง
2.26 – 3.00	ปัจจัยที่พิจารณามีผลกระทบต่ออย่างมีนัยยะในระดับมาก

ผลการคำนวณของทุกสาขาพบว่าปัจจัยที่มีผลกระทบต่อธุรกิจในปัจจุบันสูงสุดอยู่ใน **ระดับมาก** คือ เศรษฐกิจ/อำนาจซื้อของประชาชน **ระดับปานกลาง** คือ ความต้องการหดตัว การแข่งขันในตลาด ต้นทุน/ค่าแรงงาน ส่วนปัจจัยที่ส่งผลกระทบต่อกิจการอยู่ใน**ระดับน้อย** คือ สถานการณ์ทางการเมือง มาตรการของรัฐบาล น้ำมัน/ค่าขนส่ง บริการสาธารณสุขปโภค สภาวะเศรษฐกิจโลก และ อัตราดอกเบี้ยเงินกู้ ส่วนปัจจัยที่**ไม่มีผลกระทบ** คือ อัตราแลกเปลี่ยน

ส่วนปัจจัยที่มีผลกระทบต่อธุรกิจในอนาคต พบว่าค่าสูงสุดอยู่ที่ **ระดับมาก** คือเศรษฐกิจ/อำนาจซื้อของประชาชน **ระดับปานกลาง** ได้แก่ ความต้องการหดตัว การแข่งขันในตลาด และต้นทุน/ค่าแรงงาน **ระดับน้อย** คือน้ำมัน/ค่าขนส่ง สถานการณ์การเมือง มาตรการของรัฐบาล บริการสาธารณสุขปโภค สภาวะเศรษฐกิจโลกและอัตราดอกเบี้ยเงินกู้ **ส่วนปัจจัยที่ไม่มีผลกระทบ** คืออัตราแลกเปลี่ยน(ตารางที่ 3)

จากข้อมูลแสดงให้เห็นว่า SMEs ภาคการผลิตภูมิภาคตะวันออกเฉียงเหนือเน้นตลาดภายในประเทศเป็นหลัก และใช้เงินทุนส่วนตัวในการดำเนินกิจการเป็นส่วนใหญ่ โดยมีปัจจัยอันดับสูงสุดที่มีผลต่อกิจการคือ เศรษฐกิจ/อำนาจซื้อของประชาชน และปัจจัยที่แทบไม่มีผลกระทบต่อกิจการเลยคือ อัตราแลกเปลี่ยน

ตารางที่ 3 แสดงปัจจัยที่ส่งผลต่อการดำเนินงานของกิจการในภาคการผลิตของวิสาหกิจขนาดกลางและขนาดย่อม

ดัชนี	ไตรมาสที่ 3/2558				10-11 การผลิตผลิตภัณฑ์อาหารและเครื่องดื่ม				13. การผลิตสิ่งทอ			
	ปัจจุบัน		คาดการณ์ 3 เดือนข้างหน้า		ปัจจุบัน		คาดการณ์ 3 เดือนข้างหน้า		ปัจจุบัน		คาดการณ์ 3 เดือนข้างหน้า	
	ค่าดัชนี	แปลผล	ค่าดัชนี	แปลผล	ค่าดัชนี	แปลผล	ค่าดัชนี	แปลผล	ค่าดัชนี	แปลผล	ค่าดัชนี	แปลผล
ภาวะเศรษฐกิจในประเทศและอำนาจซื้อของประชาชน	2.4	มีผลมาก	2.4	มีผลมาก	2.5	มีผลมาก	2.5	มีผลมาก	1.4	มีผลน้อย	1.4	มีผลน้อย
การหดตัวของความต้องการสินค้าและบริการ	2.1	มีผลปานกลาง	2.2	มีผลปานกลาง	2.1	มีผลปานกลาง	2.2	มีผลปานกลาง	1.0	มีผลน้อย	1.1	มีผลน้อย
การแข่งขันในตลาด	2.1	มีผลปานกลาง	2.2	มีผลปานกลาง	2.2	มีผลปานกลาง	2.2	มีผลปานกลาง	1.7	มีผลปานกลาง	1.8	มีผลปานกลาง
ราคาต้นทุนสินค้า/ค่าแรงงาน	2.0	มีผลปานกลาง	2.1	มีผลปานกลาง	2.2	มีผลปานกลาง	2.3	มีผลปานกลาง	1.7	มีผลปานกลาง	1.7	มีผลปานกลาง
สถานการณ์ทางการเมืองที่มีต่อกิจการ	1.4	มีผลน้อย	1.4	มีผลน้อย	1.3	มีผลน้อย	1.3	มีผลน้อย	0.9	มีผลน้อย	0.9	มีผลน้อย
มาตรการในด้านต่างๆของรัฐบาลต่อกิจการ	1.3	มีผลน้อย	1.4	มีผลน้อย	1.2	มีผลน้อย	1.3	มีผลน้อย	1.1	มีผลน้อย	1.17	มีผลน้อย
ระดับราคาน้ำมันและค่าขนส่ง	1.3	มีผลน้อย	1.5	มีผลน้อย	1.1	มีผลน้อย	1.3	มีผลน้อย	0.8	มีผลน้อย	0.8	มีผลน้อย
คุณภาพของบริการสาธารณูปโภค	1.2	มีผลน้อย	1.3	มีผลน้อย	1.1	มีผลน้อย	1.2	มีผลน้อย	0.7	ไม่มีผล	0.7	ไม่มีผล
สภาวะเศรษฐกิจโลก	0.9	มีผลน้อย	1.0	มีผลน้อย	1.0	มีผลน้อย	1.1	มีผลน้อย	0.5	ไม่มีผล	0.6	ไม่มีผล
อัตราดอกเบี้ยเงินกู้	0.8	มีผลน้อย	0.9	มีผลน้อย	0.6	ไม่มีผล	0.8	มีผลน้อย	0.2	ไม่มีผล	0.2	ไม่มีผล
อัตราแลกเปลี่ยน	0.5	ไม่มีผล	0.6	ไม่มีผล	0.5	ไม่มีผล	0.7	ไม่มีผล	0.2	ไม่มีผล	0.2	ไม่มีผล



ตารางที่ 3 แสดงปัจจัยที่ส่งผลต่อการดำเนินงานของกิจการในภาคการผลิตของวิสาหกิจขนาดกลางและขนาดย่อม (ต่อ)

ดัชนี	14. การผลิตเครื่องแต่งกาย รวมทั้งการตกแต่งและย้อมสีขนสัตว์				16. การผลิตไม้ ผลิตภัณฑ์จากไม้และไม้กึ่งกึ่งกึ่งไม้ เครื่องเรือนรวมทั้งการผลิตสิ่งของจากฟางและวัสดุอีกอื่น ๆ				20. การผลิตเคมีภัณฑ์และผลิตภัณฑ์เคมี			
	ปัจจุบัน		คาดการณ์ 3 เดือนข้างหน้า		ปัจจุบัน		คาดการณ์ 3 เดือนข้างหน้า		ปัจจุบัน		คาดการณ์ 3 เดือนข้างหน้า	
	ค่าดัชนี	แปลผล	ค่าดัชนี	แปลผล	ค่าดัชนี	แปลผล	ค่าดัชนี	แปลผล	ค่าดัชนี	แปลผล	ค่าดัชนี	แปลผล
ภาวะเศรษฐกิจในประเทศและอำนาจซื้อของประชาชน	2.2	มีผลปานกลาง	2.2	มีผลปานกลาง	2.7	มีผลมาก	2.7	มีผลมาก	2.4	มีผลมาก	2.5	มีผลมาก
การหดตัวของความต้องการสินค้าและบริการ	2.1	มีผลปานกลาง	2.1	มีผลปานกลาง	2.7	มีผลมาก	2.7	มีผลมาก	2.3	มีผลมาก	2.4	มีผลมาก
การแข่งขันในตลาด	1.8	มีผลปานกลาง	1.8	มีผลปานกลาง	2.0	มีผลปานกลาง	2.0	มีผลปานกลาง	2.0	มีผลปานกลาง	2.2	มีผลปานกลาง
ราคาต้นทุนสินค้า/ค่าแรงงาน	1.1	มีผลน้อย	1.2	มีผลน้อย	2.0	มีผลปานกลาง	2.0	มีผลปานกลาง	1.8	มีผลปานกลาง	2.1	มีผลปานกลาง
สถานการณ์ทางการเมืองที่มีต่อกิจการ	1.2	มีผลน้อย	1.1	มีผลน้อย	1.4	มีผลน้อย	1.4	มีผลน้อย	2.1	มีผลปานกลาง	2.2	มีผลปานกลาง
มาตรการในด้านต่างๆของรัฐบาลต่อกิจการ	1.1	มีผลน้อย	1.1	มีผลน้อย	1.4	มีผลน้อย	1.4	มีผลน้อย	2.1	มีผลปานกลาง	2.2	มีผลปานกลาง
ระดับราคาน้ำมันและค่าขนส่ง	1.5	มีผลน้อย	1.4	มีผลน้อย	1.5	มีผลน้อย	1.4	มีผลน้อย	1.5	มีผลปานกลาง	1.7	มีผลปานกลาง
คุณภาพของบริการสาธารณูปโภค	0.0	ไม่มีผล	0.1	ไม่มีผล	1.4	มีผลน้อย	1.4	มีผลน้อย	1.5	มีผลน้อย	1.7	มีผลปานกลาง
สภาวะเศรษฐกิจโลก	0.1	ไม่มีผล	0.1	ไม่มีผล	0.7	ไม่มีผล	0.7	ไม่มีผล	0.9	มีผลน้อย	1.0	มีผลน้อย
อัตราดอกเบี้ยเงินกู้	0.2	ไม่มีผล	0.2	ไม่มีผล	1.2	มีผลน้อย	1.2	มีผลน้อย	1.2	มีผลน้อย	1.3	มีผลน้อย
อัตราแลกเปลี่ยน	0.2	ไม่มีผล	0.2	ไม่มีผล	0.3	ไม่มีผล	0.3	ไม่มีผล	0.5	ไม่มีผล	0.8	มีผลน้อย

ตารางที่ 3 แสดงปัจจัยที่ส่งผลต่อการดำเนินงานของกิจการในภาคการผลิตของวิสาหกิจขนาดกลางและขนาดย่อม (ต่อ)

ดัชนี	22. การผลิตผลิตภัณฑ์ยางและผลิตภัณฑ์พลาสติก				23. การผลิตผลิตภัณฑ์จากแร่โลหะ				25. การผลิตผลิตภัณฑ์ที่ทำจากโลหะประดิษฐ์ ยกเว้น เครื่องจักรและอุปกรณ์			
	ปัจจุบัน		คาดการณ์ 3 เดือนข้างหน้า		ปัจจุบัน		คาดการณ์ 3 เดือนข้างหน้า		ปัจจุบัน		คาดการณ์ 3 เดือนข้างหน้า	
	ค่าดัชนี	แปลผล	ค่าดัชนี	แปลผล	ค่าดัชนี	แปลผล	ค่าดัชนี	แปลผล	ค่าดัชนี	แปลผล	ค่าดัชนี	แปลผล
ภาวะเศรษฐกิจในประเทศและอำนาจซื้อของประชาชน	1.9	มีผลปานกลาง	2.5	มีผลมาก	2.7	มีผลมาก	2.7	มีผลมาก	2.1	มีผลปานกลาง	2.2	มีผลปานกลาง
การหดตัวของความต้องการสินค้าและบริการ	1.8	มีผลปานกลาง	2.1	มีผลปานกลาง	2.6	มีผลมาก	2.6	มีผลมาก	1.8	มีผลปานกลาง	2.0	มีผลปานกลาง
การแข่งขันในตลาด	2.0	มีผลปานกลาง	2.3	มีผลมาก	2.4	มีผลมาก	2.4	มีผลมาก	2.2	มีผลปานกลาง	2.3	มีผลปานกลาง
ราคาต้นทุนสินค้า/ค่าแรงงาน	1.9	มีผลปานกลาง	2.3	มีผลมาก	2.3	มีผลปานกลาง	2.2	มีผลปานกลาง	1.6	มีผลปานกลาง	1.5	มีผลปานกลาง
สถานการณ์ทางการเมืองที่มีต่อกิจการ	1.5	มีผลน้อย	1.7	มีผลปานกลาง	1.6	มีผลปานกลาง	1.7	มีผลปานกลาง	0.9	มีผลน้อย	0.9	มีผลน้อย
มาตรการในด้านต่างๆของรัฐบาลต่อกิจการ	1.4	มีผลน้อย	1.8	มีผลปานกลาง	1.5	มีผลปานกลาง	1.6	มีผลปานกลาง	1.0	มีผลน้อย	1.1	มีผลน้อย
ระดับราคาน้ำมันและค่าขนส่ง	1.7	มีผลปานกลาง	2.0	มีผลปานกลาง	2.0	มีผลปานกลาง	2.0	มีผลปานกลาง	1.1	มีผลน้อย	1.2	มีผลน้อย
คุณภาพของบริการสาธาณูปโภค	1.5	มีผลปานกลาง	1.7	มีผลปานกลาง	1.6	มีผลปานกลาง	1.6	มีผลปานกลาง	1.1	มีผลน้อย	1.1	มีผลน้อย
สภาวะเศรษฐกิจโลก	1.1	มีผลน้อย	1.4	มีผลน้อย	0.9	มีผลน้อย	0.8	มีผลน้อย	0.5	ไม่มีผล	0.5	ไม่มีผล
อัตราดอกเบี้ยเงินกู้	0.6	ไม่มีผล	0.8	มีผลน้อย	1.6	มีผลปานกลาง	1.5	มีผลปานกลาง	0.3	ไม่มีผล	0.3	ไม่มีผล
อัตราแลกเปลี่ยน	0.5	ไม่มีผล	1.0	มีผลน้อย	0.5	ไม่มีผล	0.4	ไม่มีผล	0.7	ไม่มีผล	0.7	ไม่มีผล

ตารางที่ 3 แสดงปัจจัยที่ส่งผลต่อการดำเนินงานของกิจการในภาคการผลิตของวิสาหกิจขนาดกลางและขนาดย่อม (ต่อ)

ดัชนี	28. การผลิตเครื่องจักรและอุปกรณ์ซึ่งมีได้จัดประเภทไว้ในที่อื่น				31. การผลิตเครื่องเรือนและการผลิตซึ่งมีได้จัดประเภทไว้ในที่อื่น			
	ปัจจุบัน		คาดการณ์ 3 เดือนข้างหน้า		ปัจจุบัน		คาดการณ์ 3 เดือนข้างหน้า	
	ค่าดัชนี	แปลผล	ค่าดัชนี	แปลผล	ค่าดัชนี	แปลผล	ค่าดัชนี	แปลผล
ภาวะเศรษฐกิจในประเทศและอำนาจซื้อของประชาชน	2.5	มีผลมาก	2.5	มีผลมาก	2.1	มีผลปานกลาง	2.2	มีผลปานกลาง
การหดตัวของความต้องการสินค้าและบริการ	2.7	มีผลมาก	2.7	มีผลมาก	1.8	มีผลปานกลาง	2.0	มีผลปานกลาง
การแข่งขันในตลาด	2.4	มีผลมาก	2.3	มีผลมาก	2.0	มีผลปานกลาง	2.1	มีผลปานกลาง
ราคาต้นทุนสินค้า/ค่าแรงงาน	2.2	มีผลปานกลาง	2.1	มีผลปานกลาง	1.9	มีผลปานกลาง	2.0	มีผลปานกลาง
สถานการณ์ทางการเมืองที่มีต่อกิจการ	1.8	มีผลปานกลาง	1.9	มีผลปานกลาง	1.3	มีผลน้อย	1.6	มีผลปานกลาง
มาตรการในด้านต่างๆของรัฐบาลต่อกิจการ	1.8	มีผลปานกลาง	1.8	มีผลปานกลาง	1.2	มีผลน้อย	1.4	มีผลน้อย
ระดับราคาน้ำมันและค่าขนส่ง	1.9	มีผลปานกลาง	1.9	มีผลปานกลาง	1.8	มีผลปานกลาง	1.9	มีผลปานกลาง
คุณภาพของบริการสาธัญปุโภค	2.1	มีผลปานกลาง	2.0	มีผลปานกลาง	1.7	มีผลปานกลาง	1.9	มีผลปานกลาง
สภาวะเศรษฐกิจโลก	1.8	มีผลปานกลาง	1.8	มีผลปานกลาง	0.9	มีผลน้อย	1.1	มีผลน้อย
อัตราดอกเบี้ยเงินกู้	1.2	มีผลน้อย	1.2	มีผลน้อย	1.0	มีผลน้อย	1.1	มีผลน้อย
อัตราแลกเปลี่ยน	0.6	ไม่มีผล	0.6	ไม่มีผล	0.7	ไม่มีผล	0.9	มีผลน้อย

## ภาคผนวก

## หมวดอุตสาหกรรมย่อยของแต่ละกลุ่มอุตสาหกรรมประกอบไปด้วย

## 1. หมวดการผลิตผลิตภัณฑ์อาหารและเครื่องดื่ม

รหัส	อุตสาหกรรม	ไตรมาสที่ 2 /2558	
		ปัจจุบัน	คาดการณ์ 3 เดือนข้างหน้า
<b>ดัชนีความเชื่อมั่น</b>		<b>40.8</b>	<b>52.2</b>
10111	การฆ่าสัตว์ (ยกเว้นสัตว์ปีก)	59.1	59.1
10112	การผลิตเนื้อสัตว์ (ยกเว้นสัตว์ปีก) สด แช่เย็นหรือแช่แข็ง	50.0	41.7
10131	การผลิตเนื้อสัตว์และเนื้อสัตว์ปีกที่ทำให้แห้งทำเค็ม หรือรมควัน	38.3	51.1
10132	การผลิตไส้กรอก ลูกชิ้น และผลิตภัณฑ์อื่นที่คล้ายกันที่ทำจากเนื้อสัตว์และเนื้อสัตว์ปีก	34.8	47.8
10134	การผลิตผลิตภัณฑ์พลอยได้จากสัตว์และสัตว์ปีก	50.0	41.7
10139	การผลิตผลิตภัณฑ์อื่นๆ จากเนื้อสัตว์และเนื้อสัตว์ปีก	8.3	22.2
10210	การผลิตสัตว์น้ำและผลิตภัณฑ์สัตว์น้ำสด แช่เย็นหรือแช่แข็ง	41.7	58.3
10211	การผลิตปลาและผลิตภัณฑ์จากปลาสด แช่เย็น หรือแช่แข็ง	30.0	20.0
10291	การผลิตผลิตภัณฑ์สัตว์น้ำที่ทำให้แห้ง รมควัน ทำเค็มแช่น้ำเกลือหรือน้ำส้มสายชู	20.0	40.0
10299	การผลิตผลิตภัณฑ์สัตว์น้ำแปรรูปอื่นๆซึ่งมิได้จัดประเภทไว้ในที่อื่น	46.9	47.1
10301	การผลิตผลไม้และผักแช่แข็ง	44.2	59.3
10303	การผลิตน้ำผลไม้และน้ำผัก	34.4	50.0
10304	การถนอมผลไม้และผัก โดยทำให้แห้ง ทำเค็มแช่น้ำมันหรือน้ำส้มสายชู	33.3	58.3
10309	การแปรรูปและการถนอมผลไม้และผักด้วยวิธีอื่นๆ	40.5	52.1
10611	การสีข้าว	58.8	71.9
10619	การผลิตผลิตภัณฑ์อื่นๆ ที่ได้จากการโม่-สีธัญพืช	46.0	44.0
10621	การผลิตมันเส้นและมันอัดเม็ด	36.1	42.6
10711	การผลิตขนมปัง เค้ก และเพสตรี	39.8	51.8
10712	การผลิตบิสกิตและขนมปังกรอบที่คล้ายกัน	41.7	50.0
10713	การผลิตขนมไทยประเภทอบ	50.0	25.0

รหัส	อุตสาหกรรม	ไตรมาสที่ 2 /2558	
		ปัจจุบัน	คาดการณ์ 3 เดือนข้างหน้า
10732	การผลิตซ็อกโกแลตและขนมหวานจากซ็อกโกแลต	33.3	58.3
10743	การผลิตผลิตภัณฑ์อาหารจำพวกแป้งชนิดสำเร็จรูปและกึ่งสำเร็จรูป	41.7	41.7
10749	การผลิตผลิตภัณฑ์อาหารจำพวกแป้งอื่นๆ ที่คล้ายกัน	50.0	68.2
10770	การผลิตเครื่องปรุงอาหารประจำโต๊ะและเครื่องประกอบอาหาร	20.0	70.0
10771	การผลิตเครื่องเทศและเครื่องแกงสำเร็จรูป	40.9	62.5
10779	การผลิตเครื่องประกอบอาหารอื่นๆ	50.0	66.7
10791	การผลิตขนมขบเคี้ยว/ขนมกรุบกรอบ	33.8	51.2
10792	การผลิตขนมไทยและขนมพื้นเมือง (ยกเว้นขนมอบ)	43.8	50.0
10794	การผลิตอาหารพร้อมปรุงและอาหารสำเร็จรูปที่เน่าเสียง่าย	43.3	56.0
10795	การผลิตน้ำแข็งเพื่อการบริโภค	61.1	61.1
10796	การผลิตผลิตภัณฑ์จากไข่	29.5	56.8
10799	การผลิตผลิตภัณฑ์อาหารอื่นๆซึ่งมิได้จัดประเภทไว้ในที่อื่น	41.2	52.0
10801	การผลิตอาหารสำเร็จรูปสำหรับสัตว์เลี้ยง	16.7	41.7
10802	การผลิตอาหารสำเร็จรูปสำหรับปศุสัตว์	25.0	50.0
11040	การผลิตเครื่องดื่มที่ไม่มีแอลกอฮอล์น้ำแร่และน้ำดื่มบรรจุขวดประเภทอื่นๆ	35.0	45.0
11043	การผลิตเครื่องดื่มกาแฟ ชา และชาขงสมุนไพรพร้อมดื่ม	46.0	54.0
11049	การผลิตเครื่องดื่มอื่นๆ ที่ไม่มีแอลกอฮอล์	41.1	55.1

รหัส	อุตสาหกรรม	ไตรมาสที่ 3 /2558	
		ปัจจุบัน	คาดการณ์ 3 เดือนข้างหน้า
<b>ดัชนีความเชื่อมั่น</b>		<b>31.3</b>	<b>40.8</b>
10111	การฆ่าสัตว์ (ยกเว้นสัตว์ปีก)	8.3	8.3
10131	การผลิตเนื้อสัตว์และเนื้อสัตว์ปีกที่ทำให้แห้ง ทำเค็ม หรือรมควัน	26.4	45.8
10132	การผลิตไส้กรอก ลูกชิ้น และผลิตภัณฑ์อื่นที่คล้ายกัน ที่ทำจากเนื้อสัตว์และเนื้อสัตว์ปีก	26.7	41.4

รหัส	อุตสาหกรรม	ไตรมาสที่ 3 /2558	
		ปัจจุบัน	คาดการณ์ 3 เดือนข้างหน้า
10134	การผลิตผลิตภัณฑ์พลอยได้จากสัตว์และสัตว์ปีก	16.7	22.2
10139	การผลิตผลิตภัณฑ์อื่นๆ จากเนื้อสัตว์และเนื้อสัตว์ปีก	29.7	35.6
10212	การผลิตสัตว์น้ำและผลิตภัณฑ์สัตว์น้ำ (ยกเว้นปลา) สด แช่เย็น หรือ แช่แข็ง	50.0	16.7
10291	การผลิตผลิตภัณฑ์สัตว์น้ำที่ทำให้แห้ง ร่มควัน ทำเค็ม แช่น้ำเกลือหรือน้ำส้มสายชู	8.3	20.8
10293	การผลิตน้ำปลาและผลิตภัณฑ์สัตว์น้ำที่ได้จากการหมัก	0.0	41.7
10294	การผลิตปลาป่นสำหรับใช้เป็นอาหารสัตว์	4.2	25.0
10299	การผลิตผลิตภัณฑ์สัตว์น้ำแปรรูปอื่นๆ ซึ่งมีได้จัดประเภทไว้ในที่อื่น	25.0	30.0
10301	การผลิตผลไม้และผักแช่แข็ง	22.9	33.3
10303	การผลิตน้ำผลไม้และน้ำผัก	66.7	58.3
10304	การถนอมผลไม้และผัก โดยทำให้แห้ง ทำเค็ม แช่น้ำมันหรือน้ำส้มสายชู	50.0	75.0
10309	การแปรรูปและการถนอมผลไม้และผักด้วยวิธีอื่นๆ	33.6	53.8
10413	การผลิตน้ำมันข้าวโพด	41.7	75.0
10611	การสีข้าว	46.6	51.7
10619	การผลิตผลิตภัณฑ์อื่นๆ ที่ได้จากการโม-สีธัญพืช	42.3	64.1
10621	การผลิตมันเส้นและมันอัดเม็ด	32.6	41.2
10622	การผลิตสตาร์ชจากมันสำปะหลัง	33.3	50.0
10711	การผลิตขนมปัง เค้ก และเพสตรี	34.9	38.0
10712	การผลิตบิสกิตและขนมปังกรอบที่คล้ายกัน	20.0	50.0
10739	การผลิตลูกกวาดและขนมอื่นๆ ที่ทำจากน้ำตาล	30.0	70.0
10740	การผลิตมะกะโรนี เส้นก๋วยเตี๋ยว และผลิตภัณฑ์อาหารจำพวกแป้งที่คล้ายกัน	0.0	50.0
10742	การผลิตเส้นก๋วยเตี๋ยว บะหมี่ วุ้นเส้น	0.0	50.0
10743	การผลิตผลิตภัณฑ์อาหารจำพวกแป้งชนิดสำเร็จรูปและกึ่งสำเร็จรูป	0.0	50.0
10770	การผลิตเครื่องปรุงอาหารประจำโต๊ะและเครื่องประกอบอาหาร	30.0	50.0

รหัส	อุตสาหกรรม	ไตรมาสที่ 3 /2558	
		ปัจจุบัน	คาดการณ์ 3 เดือนข้างหน้า
10779	การผลิตเครื่องประกอบอาหารอื่นๆ	41.7	55.6
10791	การผลิตขนมขบเคี้ยว/ขนมกรุบกรอบ	46.8	46.8
10792	การผลิตขนมไทยและขนมพื้นเมือง (ยกเว้นขนมอบ)	41.7	44.4
10794	การผลิตอาหารพร้อมปรุงและอาหารสำเร็จรูปที่เน่าเสียง่าย	31.4	38.1
10795	การผลิตน้ำแข็งเพื่อการบริโภค	25.0	25.0
10796	การผลิตผลิตภัณฑ์จากไข่	37.5	35.4
10799	การผลิตผลิตภัณฑ์อาหารอื่นๆ ซึ่งมิได้จัดประเภทไว้ในที่อื่น	30.6	40.3
10800	การผลิตอาหารสัตว์สำเร็จรูป	16.7	50.0
10801	การผลิตอาหารสำเร็จรูปสำหรับสัตว์เลี้ยง	25.0	20.8
10802	การผลิตอาหารสำเร็จรูปสำหรับปศุสัตว์	16.7	16.7
11011	การผลิตสุรากลั่น	41.7	33.3
11040	การผลิตเครื่องดื่มที่ไม่มีแอลกอฮอล์ น้ำแร่และน้ำดื่มบรรจุขวดประเภทอื่นๆ	31.8	36.4
11041	การผลิตน้ำดื่มบริสุทธิ์และน้ำแร่บรรจุขวด	33.3	41.7
11043	การผลิตเครื่องดื่มกาแฟ ชา และชาชงสมุนไพรพร้อมดื่ม	28.5	38.5

## 2. หมวดการผลิตสิ่งทอสิ่งถัก

รหัส	อุตสาหกรรม	ไตรมาสที่ 2/2558	
		ปัจจุบัน	คาดการณ์ 3 เดือนข้างหน้า
<b>ดัชนีความเชื่อมั่น</b>		<b>46.4</b>	<b>50.8</b>
13121	การทอผ้าจากเส้นใยธรรมชาติ	45.8	50.6
13929	การทอผ้าจากเส้นใยอื่นๆ	33.3	50.0
13930	การผลิตพรมและสิ่งปูพื้นที่ทำจากสิ่งทอ	50.0	50.0
13940	การผลิตเชือก เชือกเส้นใหญ่ ตาข่าย แห และอวน	83.3	58.3
13999	การผลิตสิ่งทอประเภทอื่นๆซึ่งมิได้จัดประเภทไว้ในที่อื่น	50.0	50.0



รหัส	อุตสาหกรรม	ไตรมาสที่ 3 /2558	
		ปัจจุบัน	คาดการณ์ 3 เดือนข้างหน้า
<b>ดัชนีความเชื่อมั่น</b>		<b>58.7</b>	<b>61.2</b>
13110	การเตรียมและการปั่นเส้นใยสิ่งทอ	58.3	66.7
13112	การปั่นด้ายจากเส้นใยธรรมชาติ	83.3	91.7
13120	การทอผ้า	58.3	66.7
13121	การทอผ้าจากเส้นใยธรรมชาติ	57.5	59.2

### 3. หมวดการผลิตเครื่องแต่งกาย รวมทั้งการตกแต่งและย้อมสี

รหัส	อุตสาหกรรม	ไตรมาสที่ 2/2558	
		ปัจจุบัน	คาดการณ์ 3 เดือนข้างหน้า
<b>ดัชนีความเชื่อมั่น</b>		<b>51.1</b>	<b>51.1</b>
14120	ร้านตัดเย็บเสื้อผ้า	48.6	50.7
14139	การผลิตเครื่องประกอบเครื่องแต่งกายอื่นๆ	54.9	52.0
14301	การผลิตเสื้อผ้าเครื่องแต่งกายที่ทำจากการถักนิตและโครเชต์	16.7	41.7

รหัส	อุตสาหกรรม	ไตรมาสที่ 3 /2558	
		ปัจจุบัน	คาดการณ์ 3 เดือนข้างหน้า
<b>ดัชนีความเชื่อมั่น</b>		<b>44.1</b>	<b>46.3</b>
14113	การผลิตเสื้อผ้าชั้นใน	50.0	41.7
14120	ร้านตัดเย็บเสื้อผ้า	51.4	51.4
14139	การผลิตเครื่องประกอบเครื่องแต่งกายอื่นๆ	40.0	44.7
14301	การผลิตเสื้อผ้าเครื่องแต่งกายที่ทำจากการถักนิตและโครเชต์	16.7	16.7
14113	การผลิตเสื้อผ้าชั้นใน	50.0	41.7

4. หมวดการผลิตไม้ ผลิตภัณฑ์จากไม้และไม้ก๊อก ยกเว้นเครื่องเรือนรวมทั้งการผลิตสิ่งของจากฟางและวัสดุอื่น ๆ

รหัส	อุตสาหกรรม	ไตรมาสที่ 2 /2558	
		ปัจจุบัน	คาดการณ์ 3 เดือนข้างหน้า
<b>ดัชนีความเชื่อมั่น</b>		<b>40.0</b>	<b>41.2</b>
16100	การเลื่อยไม้และการไสไม้	16.7	16.7
16101	การเลื่อยไม้	33.3	16.7
16210	การผลิตแผ่นไม้บางและแผ่นไม้ที่คล้ายกัน	16.7	16.7
16220	การผลิตผลิตภัณฑ์ไม้ที่ใช้ในการก่อสร้างและประกอบอาคาร	37.5	43.1
16230	การผลิตภาชนะบรรจุที่ทำจากไม้	40.8	34.2
16291	การผลิตเครื่องใช้ในบ้านที่ทำจากไม้และไม้ก๊อก	54.2	50.0
16292	การผลิตผลิตภัณฑ์ที่ทำจากฟางและวัสดุถักสาน	68.8	68.8
16299	การผลิตผลิตภัณฑ์อื่น ๆ ที่ทำจากไม้และไม้ก๊อก ซึ่งมิได้จัดประเภทไว้ในที่อื่น	31.5	44.4

รหัส	อุตสาหกรรม	ไตรมาสที่ 3 /2558	
		ปัจจุบัน	คาดการณ์ 3 เดือนข้างหน้า
<b>ดัชนีความเชื่อมั่น</b>			
16100	การเลื่อยไม้และการไสไม้	25.0	41.7
16101	การเลื่อยไม้	25.9	44.8
16210	การผลิตแผ่นไม้บางและแผ่นไม้ที่คล้ายกัน	8.3	41.7
16220	การผลิตผลิตภัณฑ์ไม้ที่ใช้ในการก่อสร้างและประกอบอาคาร	23.2	44.5
16230	การผลิตภาชนะบรรจุที่ทำจากไม้	43.3	51.7
16291	การผลิตเครื่องใช้ในบ้านที่ทำจากไม้และไม้ก๊อก	25.0	58.3
16292	การผลิตผลิตภัณฑ์ที่ทำจากฟางและวัสดุถักสาน	50.0	54.2
16299	การผลิตผลิตภัณฑ์อื่น ๆ ที่ทำจากไม้และไม้ก๊อก ซึ่งมิได้จัดประเภทไว้ในที่อื่น	31.3	52.1

**5. หมวดการผลิตเคมีภัณฑ์และผลิตภัณฑ์เคมี**

รหัส	อุตสาหกรรม	ไตรมาสที่ 2 /2558	
		ปัจจุบัน	คาดการณ์ 3 เดือนข้างหน้า
<b>ดัชนีความเชื่อมั่น</b>		43.5	50.2
20111	การผลิตก๊าซชนิดใช้ในงานอุตสาหกรรม	33.3	58.3
20114	การผลิตเอทานอลและเอสเทอร์	33.3	41.7
20120	การผลิตปุ๋ยเคมีและสารประกอบไนโตรเจน	50.0	62.5
20121	การผลิตปุ๋ยเคมี	45.2	51.8
20131	การผลิตเม็ดพลาสติกและพลาสติกขั้นต้น	33.3	50.0
20210	การผลิตสี น้ำมันชักเงาและสารเคลือบที่คล้ายกันหมึกพิมพ์ และน้ำมันทาไม้	33.3	33.3
20221	การผลิตสี น้ำมันชักเงาและสารเคลือบที่คล้ายกันและน้ำมันทาไม้	33.3	58.3
20222	การผลิตหมึกพิมพ์	46.4	53.6
20299	การผลิตผลิตภัณฑ์เคมีอื่นๆซึ่งมิได้จัดประเภทไว้ในที่อื่น	45.8	41.7
20232	การผลิตน้ำหอม เครื่องสำอาง และเครื่องประติณโคม	50.0	41.7
20294	การผลิตผลิตภัณฑ์เคมีที่ใช้ในการถ่ายรูป	42.3	45.8

รหัส	อุตสาหกรรม	ไตรมาสที่ 3 /2558	
		ปัจจุบัน	คาดการณ์ 3 เดือนข้างหน้า
<b>ดัชนีความเชื่อมั่น</b>		37.3	50.8
20111	การผลิตก๊าซชนิดใช้ในงานอุตสาหกรรม	27.8	63.9
20114	การผลิตเอทานอลและเอสเทอร์	50.0	58.3
20115	การผลิตเคมีภัณฑ์อินทรีย์อื่นๆ ชั้นมูลฐาน	41.7	58.3
20120	การผลิตปุ๋ยเคมีและสารประกอบไนโตรเจน	30.6	47.2
20121	การผลิตปุ๋ยเคมี	34.3	47.5
20131	การผลิตเม็ดพลาสติกและพลาสติกขั้นต้น	41.7	52.8
20210	การผลิตสี น้ำมันชักเงาและสารเคลือบที่คล้ายกัน หมึกพิมพ์ และน้ำมันทาไม้	33.3	33.3

รหัส	อุตสาหกรรม	ไตรมาสที่ 3 /2558	
		ปัจจุบัน	คาดการณ์ 3 เดือนข้างหน้า
20221	การผลิตสี น้ำมันชักเงาและสารเคลือบที่คล้ายกัน และน้ำมันทาไม้	33.3	33.3
20222	การผลิตหมึกพิมพ์	47.6	50.0
20230	การผลิตสบูและสารซักฟอก ผลิตภัณฑ์เคมีที่ใช้ในการทำ ความสะอาดและขัดเงา น้ำหอมและเครื่องประตินโฌม	83.3	83.3
20231	การผลิตสบูและสารซักฟอก ผลิตภัณฑ์เคมีที่ใช้ในการทำ ความสะอาดและขัดเงา	33.3	41.7
20232	การผลิตน้ำหอม เครื่องสำอาง และเครื่องประตินโฌม	41.7	44.4

#### 6. หมวดการผลิตผลิตภัณฑ์ยางและผลิตภัณฑ์พลาสติก

รหัส	อุตสาหกรรม	ไตรมาสที่ 2 /2558	
		ปัจจุบัน	คาดการณ์ 3 เดือนข้างหน้า
<b>ดัชนีความเชื่อมั่น</b>		<b>42.1</b>	<b>50.2</b>
22110	การผลิตยางนอกและยางในการหล่อตอกยางและการซ่อมสร้างยาง	25.0	50.0
22112	การหล่อตอกยางและการซ่อมสร้างยาง	42.9	52.4
22191	การผลิตยางการผลิตยางแผ่นแท่ง ก้อน และรูปทรงต่างๆ	33.3	50.0
22199	การผลิตผลิตภัณฑ์ยางอื่นๆซึ่งมิได้จัดประเภทไว้ในที่อื่น	31.8	54.5
22220	การผลิตบรรจุภัณฑ์พลาสติก	41.7	43.8
22230	การผลิตผลิตภัณฑ์พลาสติกกึ่งสำเร็จรูปและสำเร็จรูป	40.0	50.0
22299	การผลิตผลิตภัณฑ์พลาสติกอื่นๆซึ่งมิได้จัดประเภทไว้ในที่อื่น	46.9	52.1

รหัส	อุตสาหกรรม	ไตรมาสที่ 3 /2558	
		ปัจจุบัน	คาดการณ์ 3 เดือนข้างหน้า
<b>ดัชนีความเชื่อมั่น</b>		<b>42.6</b>	<b>51.9</b>
22110	การผลิตยางนอกและยางใน การหล่อตอกยางและการซ่อมสร้างยาง	70.0	80.0
22112	การหล่อตอกยางและการซ่อมสร้างยาง	46.7	51.7

รหัส	อุตสาหกรรม	ไตรมาสที่ 3 /2558	
		ปัจจุบัน	คาดการณ์ 3 เดือนข้างหน้า
22191	การผลิตยางแผ่น แห้ง ก้อน และรูปทรงต่างๆ	33.3	50.0
22199	การผลิตผลิตภัณฑ์ยางอื่นๆ ซึ่งมิได้จัดประเภทไว้ในที่อื่น	25.0	45.8
22220	การผลิตบรรจุภัณฑ์พลาสติก	50.0	51.7
22230	การผลิตผลิตภัณฑ์พลาสติกสำเร็จรูปและสำเร็จรูป	40.0	50.0
22299	การผลิตผลิตภัณฑ์พลาสติกอื่นๆ ซึ่งมิได้จัดประเภทไว้ในที่อื่น	38.3	51.1

### 7. หมวดการผลิตผลิตภัณฑ์จากแร่โลหะ

รหัส	อุตสาหกรรม	ไตรมาสที่ 2 /2558	
		ปัจจุบัน	คาดการณ์ 3 เดือนข้างหน้า
<b>ดัชนีความเชื่อมั่น</b>		<b>43.0</b>	<b>59.6</b>
23101	การผลิตแก้ว/กระจกแผ่น	36.1	58.3
23921	การผลิตอิฐ	25.0	16.7
23922	การผลิตกระเบื้องปูพื้นและแผ่นเซรามิก	50.0	75.0
23929	การผลิตวัสดุก่อสร้างอื่นๆ ที่ทำจากดินเหนียว	50.0	75.0
23950	การผลิตผลิตภัณฑ์คอนกรีตปูนซีเมนต์ และปูนปลาสเตอร์	33.3	50.0
23951	การผลิตผลิตภัณฑ์คอนกรีตที่ใช้ในงานก่อสร้าง	41.1	64.1
23953	การผลิตคอนกรีตผสมเสร็จ	43.5	55.4
23959	การผลิตผลิตภัณฑ์อื่นๆ ที่ทำจากคอนกรีต ปูนซีเมนต์และปูนปลาสเตอร์	39.6	46.9
23960	การตัด การขึ้นรูปและการแต่งสำเร็จหิน	54.2	66.7
23961	การผลิตผลิตภัณฑ์หินที่ใช้ในการก่อสร้าง	33.3	61.1
23991	การผลิตผลิตภัณฑ์ขี้ด	58.3	83.3
23999	การผลิตผลิตภัณฑ์อื่นๆ ที่ทำจากแร่โลหะซึ่งมิได้จัดประเภทไว้ในที่อื่น	50.0	73.6

รหัส	อุตสาหกรรม	ไตรมาสที่ 3 /2558	
		ปัจจุบัน	คาดการณ์ 3 เดือนข้างหน้า
<b>ดัชนีความเชื่อมั่น</b>		<b>27.6</b>	<b>46.4</b>
23101	การผลิตแก้ว/กระจกแผ่น	27.8	61.1
23921	การผลิตอิฐ	16.7	66.7
23922	การผลิตกระเบื้องปูพื้นและแผ่นเซรามิก	25.0	50.0
23929	การผลิตวัสดุก่อสร้างอื่นๆ ที่ทำจากดินเหนียว	27.1	47.9
23950	การผลิตผลิตภัณฑ์คอนกรีต ปูนซีเมนต์ และปูนปลาสเตอร์	16.7	10.0
23951	การผลิตผลิตภัณฑ์คอนกรีตที่ใช้ในงานก่อสร้าง	25.6	41.1
23953	การผลิตคอนกรีตผสมเสร็จ	31.7	46.7
23959	การผลิตผลิตภัณฑ์อื่นๆ ที่ทำจากคอนกรีต ปูนซีเมนต์ และปูนปลาสเตอร์	25.0	33.3
23960	การตัด การขึ้นรูป และการแต่งสำเร็จหิน	33.3	33.3
23961	การผลิตผลิตภัณฑ์หินที่ใช้ในการก่อสร้าง	20.8	25.0
23999	การผลิตผลิตภัณฑ์อื่นๆ ที่ทำจากแร่โลหะ ซึ่งมีได้จัดประเภทไว้ในที่อื่น	29.3	66.7

#### 8. หมวดการผลิตผลิตภัณฑ์ที่ทำจากโลหะประดิษฐ์ ยกเว้นเครื่องจักรและอุปกรณ์

รหัส	อุตสาหกรรม	ไตรมาสที่ 2 /2558	
		ปัจจุบัน	คาดการณ์ 3 เดือนข้างหน้า
<b>ดัชนีความเชื่อมั่น</b>		<b>46.4</b>	<b>49.0</b>
25110	การผลิตผลิตภัณฑ์ที่มีโครงสร้างเป็นโลหะ	33.3	62.5
25111	การผลิตโครงสร้างโลหะสำหรับใช้ในงานก่อสร้าง	51.2	50.0
25119	การผลิตผลิตภัณฑ์อื่นๆที่มีโครงสร้างเป็นโลหะ	50.0	45.0
25122	การผลิตภาชนะบรรจุก๊าซอัดหรือก๊าซเหลวที่ทำจากโลหะ	52.8	50.0
25920	การตกแต่งและการเคลือบโลหะการกลึงกัดไสโลหะ	44.4	50.0
25922	การกลึงกัดไสโลหะ	40.5	51.2
25932	การผลิตกุญแจและบานพับ	48.4	50.0

รหัส	อุตสาหกรรม	ไตรมาสที่ 2 /2558	
		ปัจจุบัน	คาดการณ์ 3 เดือนข้างหน้า
25939	การผลิตเครื่องมือที่ใช้งานด้วยมือและเครื่องโลหะทั่วไปอื่นๆ	50.0	50.0
25991	การผลิตเครื่องสุขภัณฑ์ที่ทำจากโลหะ	66.7	25.0
25999	การผลิตผลิตภัณฑ์โลหะประดิษฐ์อื่นๆซึ่งมิได้จัดประเภทไว้ในที่อื่น	44.4	47.2

รหัส	อุตสาหกรรม	ไตรมาสที่ 3 /2558	
		ปัจจุบัน	คาดการณ์ 3 เดือนข้างหน้า
<b>ดัชนีความเชื่อมั่น</b>		<b>40.9</b>	<b>45.9</b>
25110	การผลิตผลิตภัณฑ์ที่มีโครงสร้างเป็นโลหะ	44.1	52.9
25111	การผลิตโครงสร้างโลหะสำหรับใช้ในงานก่อสร้าง	38.9	47.2
25113	การผลิตประตู หน้าต่าง บานเลื่อน ประตูรั้ว และผลิตภัณฑ์ที่คล้ายกันที่ทำจากโลหะ	50.0	50.0
25119	การผลิตผลิตภัณฑ์อื่นๆ ที่มีโครงสร้างเป็นโลหะ	42.9	51.4
25122	การผลิตภาชนะบรรจุก๊าซอัดหรือก๊าซเหลวที่ทำจากโลหะ	32.4	44.1
25920	การตกแต่งและการเคลือบโลหะ การกลึงกัดไสโลหะ	41.3	43.5
25922	การกลึงกัดไสโลหะ	31.7	41.7
25931	การผลิตของใช้ชนิดมีคม	50.0	54.2
25932	การผลิตกุญแจและบานพับ	50.0	50.0
25991	การผลิตเครื่องสุขภัณฑ์ที่ทำจากโลหะ	37.5	33.3
25999	การผลิตผลิตภัณฑ์โลหะประดิษฐ์อื่นๆ ซึ่งมิได้จัดประเภทไว้ในที่อื่น	42.3	43.8

**9. หมวดการผลิตเครื่องจักรและอุปกรณ์ซึ่งมิได้จัดประเภทไว้ในที่อื่น**

รหัส	อุตสาหกรรม	ไตรมาสที่ 2 /2558	
		ปัจจุบัน	คาดการณ์ 3 เดือนข้างหน้า
<b>ดัชนีความเชื่อมั่น</b>		<b>33.9</b>	<b>36.0</b>
28110	การผลิตเครื่องยนต์และเครื่องกังหัน (ยกเว้น เครื่องยนต์ที่ใช้กับอากาศยาน ยานยนต์ และ จักรยานยนต์)	39.6	39.6
28120	การผลิตเครื่องอุปกรณ์ควบคุมกำลังของไหล	16.7	33.3
28131	การผลิตเครื่องสูบลมและคอมเพรสเซอร์อื่นๆ	33.3	33.3
28160	การผลิตเครื่องอุปกรณ์ที่ใช้สำหรับยกและขนย้าย	37.5	41.7
28191	การผลิตเครื่องทำความเย็น	26.7	26.7
28210	การผลิตเครื่องจักรที่ใช้ในการเกษตรและการป่าไม้	38.9	38.9
28219	การผลิตเครื่องจักรอื่นๆที่ใช้ในการเกษตรและการป่าไม้	36.7	41.7
28221	การผลิตเครื่องจักรที่ใช้ในการขึ้นรูปโลหะ	36.7	36.7
28230	การผลิตเครื่องจักรที่ใช้ในงานโลหะกรรม	50.0	50.0
28299	การผลิตเครื่องจักรที่ใช้งานเฉพาะอย่างอื่น ๆซึ่งมิได้จัดประเภทไว้ในที่อื่น	27.8	27.8

รหัส	อุตสาหกรรม	ไตรมาสที่ 3/2558	
		ปัจจุบัน	คาดการณ์ 3 เดือนข้างหน้า
<b>ดัชนีความเชื่อมั่น</b>		<b>22.8</b>	<b>46.1</b>
28110	การผลิตเครื่องยนต์และเครื่องกังหัน (ยกเว้น เครื่องยนต์ที่ใช้กับอากาศยาน ยานยนต์ และ จักรยานยนต์)	40.0	45.0
28120	การผลิตเครื่องอุปกรณ์ควบคุมกำลังของไหล	41.7	50.0
28130	การผลิตเครื่องสูบลม คอมเพรสเซอร์ ก๊อก และวาล์วอื่นๆ	25.0	58.3
28131	การผลิตเครื่องสูบลมและคอมเพรสเซอร์อื่น ๆ	8.3	41.7
28160	การผลิตเครื่องอุปกรณ์ที่ใช้สำหรับยกและขนย้าย	16.7	45.8
28170	การผลิตเครื่องจักรและเครื่องใช้สำนักงาน (ยกเว้นคอมพิวเตอร์และอุปกรณ์ต่อพ่วง)	16.7	50.0



รหัส	อุตสาหกรรม	ไตรมาสที่ 3/2558	
		ปัจจุบัน	คาดการณ์ 3 เดือนข้างหน้า
28191	การผลิตเครื่องทำความเย็น	20.0	46.7
28210	การผลิตเครื่องจักรที่ใช้ในการเกษตรและการป่าไม้	25.0	33.3
28219	การผลิตเครื่องจักรอื่นๆ ที่ใช้ในการเกษตรและการป่าไม้	18.8	47.9
28221	การผลิตเครื่องจักรที่ใช้ในการขึ้นรูปโลหะ	15.7	42.9
28230	การผลิตเครื่องจักรที่ใช้ในงานโลหะกรรม	8.3	50.0
28299	การผลิตเครื่องจักรที่ใช้ในงานเฉพาะอย่างอื่นๆ ซึ่งมิได้จัดประเภทไว้ในที่อื่น	20.0	70.0

**10. หมวดการผลิตเครื่องเรือนและการผลิตซึ่งมิได้จัดประเภทไว้ในที่อื่น**

รหัส	อุตสาหกรรม	ไตรมาสที่ 2/2558	
		ปัจจุบัน	คาดการณ์ 3 เดือนข้างหน้า
<b>ดัชนีความเชื่อมั่น</b>		<b>35.1</b>	<b>42.9</b>
31000	การผลิตเฟอร์นิเจอร์	36.1	44.4
31001	การผลิตเฟอร์นิเจอร์ไม้	27.1	39.6
31002	การผลิตเฟอร์นิเจอร์โลหะ	33.3	58.3
31003	การผลิตฐานรองที่นอนและที่นอน	38.3	43.3
31009	การผลิตเฟอร์นิเจอร์อื่นๆ	36.1	42.2

รหัส	อุตสาหกรรม	ไตรมาสที่ 3/2558	
		ปัจจุบัน	คาดการณ์ 3 เดือนข้างหน้า
<b>ดัชนีความเชื่อมั่น</b>		<b>34.3</b>	<b>39.0</b>
31000	การผลิตเฟอร์นิเจอร์	33.3	29.2
31001	การผลิตเฟอร์นิเจอร์ไม้	20.8	41.7

รหัส	อุตสาหกรรม	ไตรมาสที่ 3/2558	
		ปัจจุบัน	คาดการณ์ 3 เดือนข้างหน้า
31002	การผลิตเฟอร์นิเจอร์โลหะ	33.3	58.3
31003	การผลิตฐานรองที่นอนและที่นอน	36.1	38.0
31009	การผลิตเฟอร์นิเจอร์อื่นๆ	35.0	39.2
31000	การผลิตเฟอร์นิเจอร์	33.3	29.2